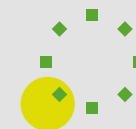




# TRIGONOV401

USER GUIDE // MANUAL DEL USUARIO // MANUAL DO UTILIZADOR

*Learning everywhere.*





# TRIGONOV401

## USER GUIDE

Before you start using your device, make sure you read the User Guide that explains how to operate the equipment. This will ensure that you use your device safely and correctly. This user guide is for reference only and it is subject to change without prior notice.

# index

<b>4</b>	<b>INTRODUCTION</b>		
<b>4</b>	<b>1</b>	<b>LIMITATION OF LIABILITY</b>	
<b>4</b>	<b>2</b>	<b>SAFETY INFORMATION</b>	
5	2.1	AC Adapter Requirement	
5	2.2	Warning Volume Level Headphones and Earphones	
5	2.3	Radio Equipment Directive (RED)	
<b>5</b>	<b>3</b>	<b>PACKAGE CONTENTS</b>	
<b>6</b>	<b>4</b>	<b>DEVICE OVERVIEW</b>	
7	4.1	Function keys	
<b>7</b>	<b>5</b>	<b>TURN ON/OFF YOUR DEVICE</b>	
7	5.1	Turn ON for the first time	
7	5.2	Turn OFF your device	
8	5.3	Sleep mode	
8	5.4	Waking up	
<b>8</b>	<b>6</b>	<b>CHARGING YOUR DEVICE</b>	
8	6.1	Battery charge status	
9	6.2	Saving battery power	
<b>9</b>	<b>7</b>	<b>TOUCH OPERATIONS</b>	
9	7.1	Basic touchpad operations	
10	7.2	Fingerprint login	
<b>11</b>	<b>8</b>	<b>WINDOWS INTERFACE</b>	
11	8.1	Desktop	
11	8.2	Taskbar	
<b>12</b>	<b>9</b>	<b>SETUP AND CONNECTIVITY OPTIONS</b>	
12	9.1	Screen Settings	
12	9.2	Activate Windows	
13	9.3	Set up of Microsoft account	
13	9.4	Replacing Desktop with Start Screen	
13	9.5	Pin and unpin your app	
13	9.6	Wireless connection	
14	9.7	Connecting a Memory Card	
14	9.8	Connecting an External Device	
<b>14</b>	<b>10</b>	<b>HELP AND TROUBLESHOOTING</b>	
14	10.1	Troubleshooting	
14	10.2	Display and screen problems	
15	10.3	Sleep problems	
15	10.4	Sound problems	
15	10.5	Other problems	
<b>16</b>	<b>11</b>	<b>AGENCY REGULATORY NOTICES</b>	
16	11.1	Specific Absorption Rate (SAR) Certification Information	
16	11.2	Elimination of Private Equipment by Users in the European Union	

# INTRODUCTION

This User Manual applies to the **TRIGONO V401** product.

## Any information must be requested to:

JP Sá Couto, S.A.  
Rua da Guarda, 675  
4455-466 Perafita - Portugal  
E-mail: info@jpik.com

For software information (ikES) please consult [ikes.jpik.com](http://ikes.jpik.com).

### Note:

Screen displays and illustrations may differ from those you see on the actual product. jp.ik offers professional educational products, eligible to be purchased by Educational institutions, Administrative offices and Boards of education, Public libraries and Museums. To be used by administrators, teachers, or students in school context.

## 1. LIMITATION OF LIABILITY

Despite reasonable efforts made to ensure the accuracy of this manual, the manufacturer and distributor assume no liability resulting from errors or omissions in this manual or the use of the information contained herein.

## 2. SAFETY INFORMATION



*The battery[ies] in this product cannot be easily replaced by users themselves.*

### Caution:

- Failure to comply with safety warnings and regulations can cause property damage, serious injury or death;
- Follow the warning and caution information to prevent injury to yourself or others and to prevent damage to your device.

Make sure you comply with the following safety instructions:

- Care for and use your device properly;
- Never place the device near fire or other sources of heat;

- Never place the device on or in heating appliances, such as microwave ovens, stoves, or radiators. The device may explode when overheated. Follow all local regulations when disposing of used devices;
- Do not leave the device plugged in or "on" when enclosed in a non-vented container, such as school backpack, as overheating may occur;
- Do not place heavy objects to add heavy pressure on the device;
- The recommended storage temperature range for this device is from -20°C to 60°C;
- The recommended operation temperature range for this device is from 5°C to 35°C;
- If the device was subjected to temperatures outside it's recommended operation temperatures, but still inside it's storage temperature range, please let it rest at a temperature within it's operation temperature range for at least 2 hours before turning it on;
- Do not use your device or applications momentarily if the device is overheated;
- Do not use your device in a hospital, in an aircraft or in a vehicle as it can be interfered with by radio frequency;
- Avoid using your device within a 15 cm range of a pacemaker, if possible, as your device can interfere with the pacemaker. To minimize possible interference with a pacemaker, use your device only on the side of your body that is opposite the pacemaker;
- Turn off the device in potentially explosive environments;
- Always comply with regulations, instructions and signs in potentially explosive environments;
- To prevent eye strain, take frequent breaks while using the device;
- Do not use the device if it is cracked or broken;
- Broken glass or acrylic could cause injury to your hands;
- If bent or deformed, your device may be damaged or parts may malfunction;
- Do not disassemble, modify, or repair your device. Any changes or modifications to your device can void your warranty. If your device needs maintenance, take your device to an approved Service Center;
- Allow only qualified personnel to service your device;
- When cleaning your device, mind the following: do not use chemicals or detergents. Doing so may discolor or corrode the outside of the device or may result in electric shock or fire;
- Do not use the device for anything other than its intended use;
- If your device has a camera flash or light, do not use it close to the eyes of people or pets. Using a flash close to the eyes may cause temporary loss of vision or damage to the eyes. Use caution when exposed to flashing lights;
- Protect your personal data and prevent leakage or misuse of sensitive information;
- While using your device, be sure to back up important data. jp.ik is not responsible for the loss of any data;
- When disposing of your device, back up all data and then reset your device to prevent misuse of your personal information;

- Carefully read the permissions screen when downloading applications. Be particularly cautious with applications that have access to many functions or to a significant amount of your personal information;
- Check your accounts regularly for unapproved or suspicious use. If you find any sign of misuse of your personal information, contact your service provider to delete or change your account information;
- In the event your device is lost or stolen, change the passwords on your accounts to protect your personal information;
- Avoid using applications from unknown sources and lock your device with a pattern, password, or PIN.

Do not distribute copyright-protected material without the permission of the content owners.

Doing this may violate copyright laws. The manufacturer is not liable for any legal issues caused by the user's illegal use of copyrighted material.

## 2.1 AC Adapter Requirement

The AC adapter should match the plug and voltage requirements for your local area. Regulatory approval has been obtained using the AC adapter for the local area. Never use a damaged charger, damaged power cords or loose electrical sockets. Unsecured connections can cause electric shock or fire.

Do not touch the power cord with wet hands or disconnect the charger by pulling the cord. Doing so may result in electrocution.

Connecting the charger improperly may cause serious damage to the device. Any damage caused by misuse is not covered by the warranty.

While charging, the device may heat up. This is normal and should not affect the device's lifespan or performance. If the battery gets hotter than usual, the charger may stop charging.

Use only approved chargers, batteries, and cables. Generic unapproved chargers may shorten the life of your device or cause it to malfunction. They may also result in a fire or cause the battery to explode.

When using unapproved accessories, batteries, or supplies, user's safety is not guaranteed and is of his his sole responsibility.

## 2.2 Warning Volume Level Headphones and Earphones

Listening to music at high volume levels and for extended periods of time can damage hearing. To reduce the risk of hearing loss, lower the volume to a safe and comfortable level as well as the amount of time listening at high levels. For your own safety, before using headsets or earphones, always reset the volume. The sound volume is louder on some headphones, although the volume control settings are the same. Changing the default audio or equalizer settings might lead to higher volume and should be done carefully. Exposure to loud sounds while walking may distract your attention and cause an accident. Do not use a headset while driving or riding. Doing so may distract your attention and cause an accident or can be illegal depending on your region.

## 2.3 Radio Equipment Directive (RED)



AT	BE	BG	CH	CZ	DE	DK	EE	EL	ES	DE
FI	FR	HR	HU	IE	IS	IT	LI	LT	LU	LV
MT	NL	NO	PL	PT	RO	SE	SI	SK	TR	UK

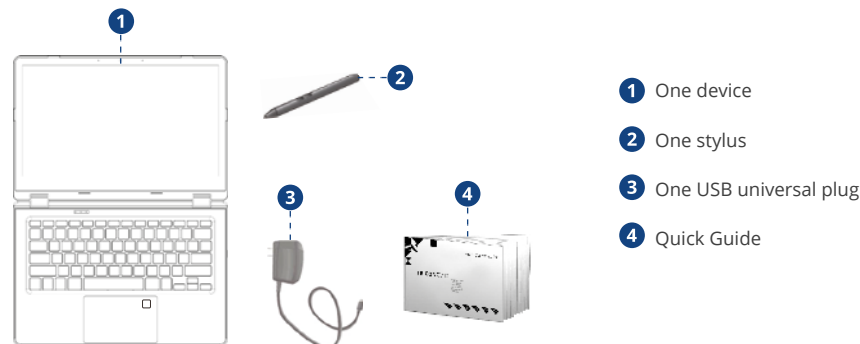
**EN** Restricted to indoor use **ES** Limitado al uso en espacios interiores **PT** Limitado a uso em espaços interiores

### Caution:

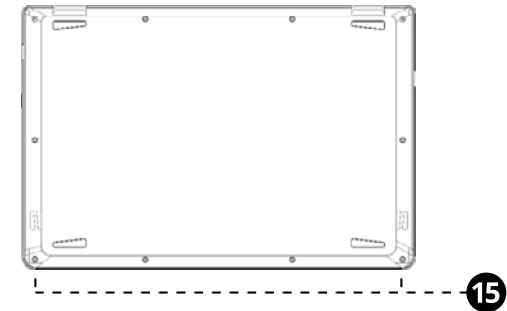
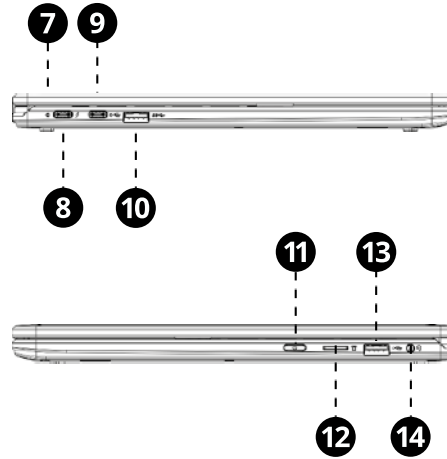
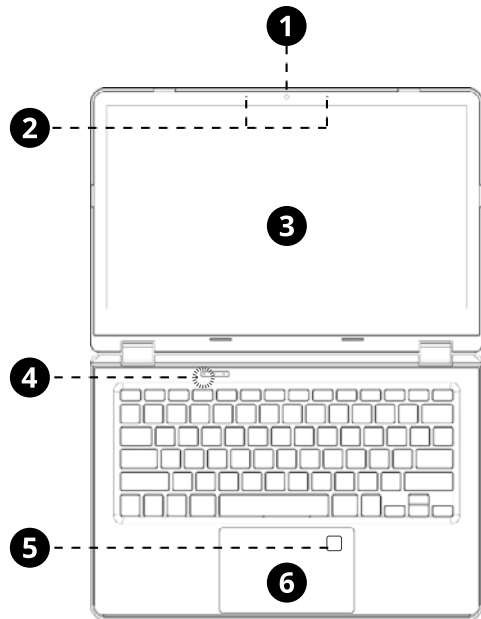
- Frequency band(s) in which the radio equipment operates: 2.4GHz and 5GHz;
- Maximum radio-frequency power transmitted in the frequency band(s) in which the radio equipment operates: 15.84 dBm (at 2.4GHz) and 9.23 dBm (at 5GHz).

## 3. PACKAGE CONTENTS

Carefully unpack your box and take out the items listed as below.



## 4. DEVICE OVERVIEW



- |                       |                         |                                     |                              |                      |
|-----------------------|-------------------------|-------------------------------------|------------------------------|----------------------|
| <b>1</b> Front camera | <b>4</b> LED Indicators | <b>7</b> Charging LED               | <b>10</b> USB 3.0            | <b>13</b> USB 3.0    |
| <b>2</b> Microphone   | <b>5</b> Fingerprint    | <b>8</b> USB Type-C (Full function) | <b>11</b> Power button       | <b>14</b> Audio jack |
| <b>3</b> LCD screen   | <b>6</b> Touchpad       | <b>9</b> USB Type-C (Data only)     | <b>12</b> Micro SD card slot | <b>15</b> Speaker    |

## 4.1 Function keys

Press on of the following keys to perform the desired function.



- |  |   |
|--|---|
| <b>Esc</b> Send device to sleep  | <b>F5</b> Decreases the volume level                            |
| <b>F1</b> Decreases the display brightness   | <b>F6</b> Increases the volume level                            |
| <b>F2</b> Increases the display brightness   | <b>F7</b> Enables or disables the touchpad                      |
| <b>F3</b> Switches display output between your display, external monitor (if connected) and both | <b>F8</b> Enables or disables the keyboard backlight (optional) |
| <b>F4</b> Mute or unmute your system   |   |

### Note:

If your software uses some of the function keys to perform dedicated functions, you can perform the function by pressing "Fn" plus the desired function key.

## 5. TURN ON/OFF YOUR DEVICE

If this is the first time you turn on your device, connect the AC adapter and fully charge the battery.

To turn on your equipment, press the power button (normally 1 to 2 seconds) until the display is turned on and the Home screen appears.

### 5.1 Turn ON for the first time



The device will require you to do the initial setup, which includes:

- Activate your Windows 10;
- Sign in to or create your Microsoft account;
- Setup a wireless connection and more.

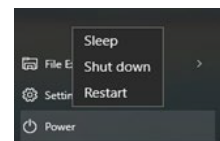
Please follow the above instruction to complete the initial setup.

### 5.2 Turn OFF your device

Before turning off your device save all your data. To turn off your device, follow the below steps:



- Click the Windows icon in the left corner of the Desktop, or press the Windows key on the keyboard;
- In the start menu click on the " Power option" and select Shut Down from the power option menu as shown in the image.



### 5.3 Sleep mode

While away from your device it is recommended to put it into sleep mode. To put your device to sleep mode follow the below:

- Close the display panel;
- Press the power button briefly one time;
- Open the Start menu and click on Power and then Sleep.



*It is recommended to put your device in sleep mode when you want to move it.*

### 5.4 Waking up

To wake up your device do one of the following:

- Press the power button briefly one time;
- Tap the touchpad, press any key on the keyboard or open the display panel.

## 6. Charging your device

If you are charging the device for the first time, it will take around 4 to 5 hours to be fully charged.



To charge your device:

1. Plug the USB head of the cable into the USB Type C port;
2. Plug the adapter into a wall socket;
3. The battery indicator lights in red to indicate that the battery is being charged;
4. When the indicator turns into green, the battery is fully charged.

#### Note:

Plugging the adapter with a remaining battery capacity above 90%, might prevent the equipment from reaching its full charge.

- Connecting the charger improperly may cause damage to the device. Damages caused by misuse are not covered by the warranty.
- The device can be used while it is charging, but the charging process may take longer.
- It is normal for the device to become warm during charging for long periods of use.
- Do not leave your device connected to the power supply once it is fully charged.

- Once it is fully charged, unplug the charger from the device, and then unplug it from the electric supply. Use only products produced by jp.ik, like chargers, batteries, and cables. Unapproved chargers or cables can damage the device or the battery.



*Only use the bundled power adapter. Unplug your device from the power supply once it is fully charged. Our devices are not designed to be left connected to the power supply for long periods of time. Do not use the charger on other devices.*

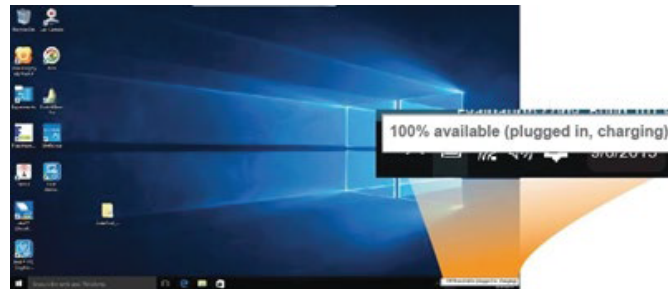
### 6.1 Battery charge status

#### Battery indicator

- When the Windows notification for low battery appears, put the laptop on charge;
- When the battery is being charged, the indicator lights in solid red;
- When the battery is fully charged, the indicator will turn into solid blue.

#### Taskbar

To check the battery status, on the Desktop, move the cursor on the battery icon from the taskbar. A pop-up box appears, showing the remaining battery status.



The following icons represent the battery status of our devices:



Battery is fully charged.



Battery is starting to drain.



Battery will completely drain and needs charging.



Battery is charging.



## 6.2 Saving battery power

Our devices provide options that help you save battery power. A battery is an expendable supply. Thus, when used over a long period, its capacity is shortened. If the battery of your device is reduced to under a half of its initial time, we recommend the purchase of a new battery. Exposures to temperatures outside its operation temperature range (5°C to 35°C) will cause battery degradation.

When you don't use the battery for a long time, you must store it after charging (we recommend you to charge it at least until 30% or 40% of its capacity). This will extend the battery life time of your device. Our batteries are designed to keep 80% of their initial capacity after 300 to 500 cycles.

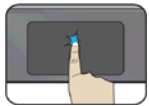
By customizing some options, you can use the device during longer periods of time between charges:

- Close unnecessary applications;
- Deactivate the Bluetooth if not needed;
- Deactivate the Wi-Fi option if you are not using internet;
- Deactivate auto-syncing of applications;
- Decrease the backlight time;
- Decrease the brightness of your display.

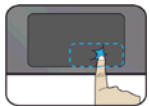
## 7. Touch Operations

### 7.1 Basic touchpad operations

#### ONE FINGER ACTION



Tap once on the touchpad surface or press once on the low-left corner of the touchpad to get the effect just like left clicking a mouse.



Press once on the low-right corner of the touchpad to get the effect just like right clicking a mouse.

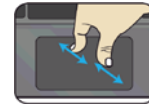


Press and continue to hold down the left corner and then move (drag) your finger across the touchpad surface to drag an item on the desktop.

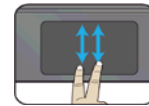
#### TWO FINGER ACTION



Tap once on the touchpad surface to get the effect just like right clicking a mouse.



Move two fingers together or apart while touching the screen. This is to zoom in and out on visual apps, such as pictures and maps.



Drag two fingers vertically the touchpad to scroll vertically.



Drag two fingers horizontally on the touchpad to scroll horizontally.

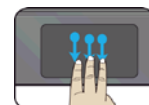
#### THREE FINGER ACTION



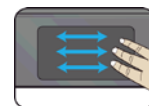
Clicking with three fingers can open the Cortana app.



Press and drag upward with three fingers to bring existing active windows out on the desktop.



Press and drag downward with three fingers to hide all existing active windows and bring out the desktop.



Press and drag to left or right with three fingers to switch between existing active windows.

#### FOUR FINGER ACTION

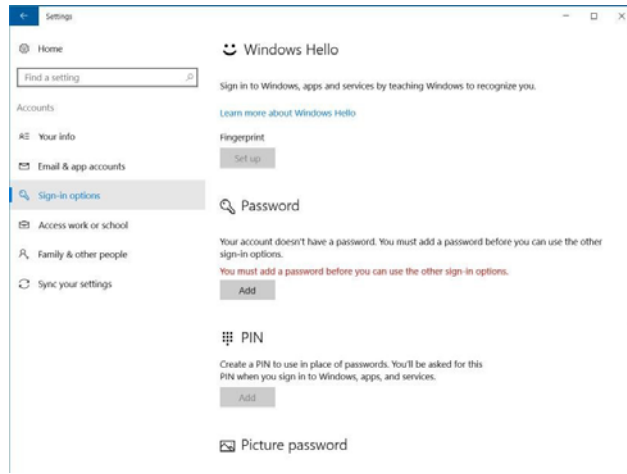


Clicking with four fingers can open the Action Center.

## 7.2 Fingerprint login

If your system comes with the fingerprint login feature, you can follow the following steps to activate this feature:

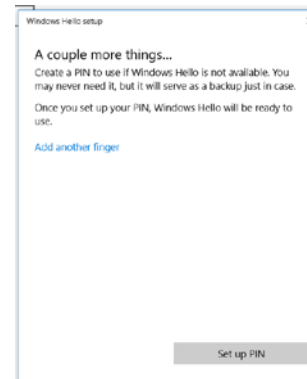
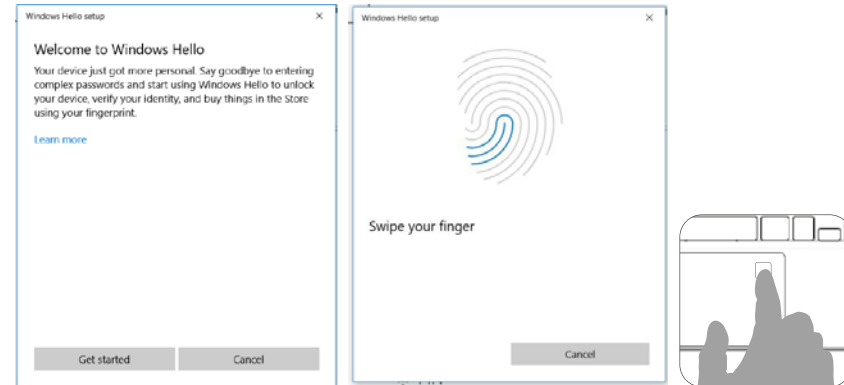
1. Open the Settings page and select Accounts;
2. In the Accounts page, select "Sign-in options";



### Note:

Before setting your fingerprint sign-in option, you need to set your password first if you have not set one yet.

3. In the Fingerprint field, click "Setup". This will activate a feature called Windows Hello;
4. Click "Get started" here, and the system will ask you to swipe your finger with the popup box as shown below (The system will request you to repeat this process for several times).



Here, you may be asked to set your PIN in case that the Windows Hello becomes unavailable for some reason.

After you follow the instructions shown on the screen, you are able to login to your device with your fingerprint.

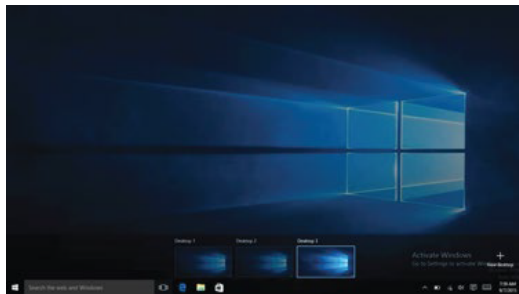
## 8. WINDOWS INTERFACE

### 8.1 Desktop

When you turn on the device, the Start screen is displayed, which allows you to access many features and installed applications (also referred to as apps) at one glance.



To launch the features click the app icon or press at the same time the Windows key and TAB key on the keyboard.



### 8.2 Taskbar

The black bar on the bottom of your desktop is called a Taskbar. It provides several key features:

- Start Menu
- Search Box
- App shortcuts area
- Notification area



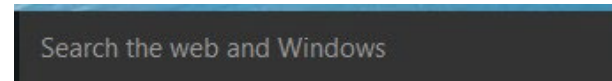
### Start Menu

To open the Start menu, click on the Windows icon (or start button), or press once on the Windows key on the keyboard. Once opened a list of features will be available.

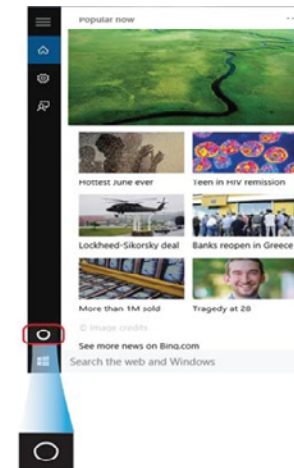


### Search Box – Cortana

Next to the start menu you can find the search box.

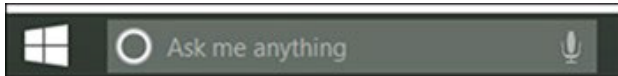


When selecting this box a new window will pop-up.



This is the Cortana icon. Cortana is a new virtual built in assistant for Windows 10. Cortana can be controlled either by keyboard or by voice commands. It is used to perform intelligent searches and more.

After Cortana is set up, the search box will look like this:



#### APP shortcuts area

This area lets you put the shortcuts of your frequently used apps.

#### Notification area

The right part of the taskbar holds several icons that show you the status of your device, as shown below.



Click here to show more hidden status icons.



Shows the current battery status.



Shows the status of the wireless network connection.



Click here to see the system notifications and several shortcuts.

## 9. SETUP AND CONNECTIVITY OPTIONS

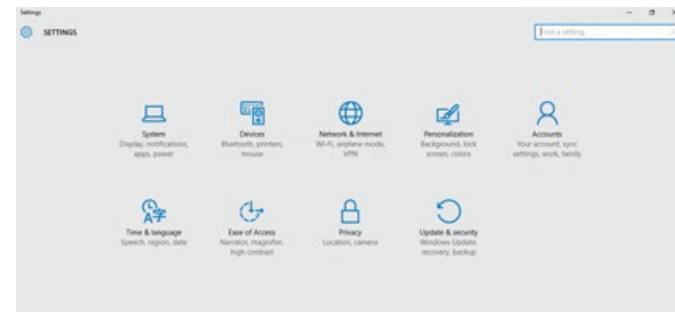
### 9.1 Screen Settings

To access the settings screen follow the below steps:



- Click on the Windows icon in the low left-corner of the Desktop, or press the Windows key on the keyboard.

- Select Settings to open settings menu.



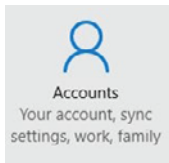
### 9.2 Activate Windows



Update & security  
Windows Update,  
recovery, backup

Here you can activate your Microsoft account. To do that in the settings menu, click "Update & security" and then select "Activate". Follow the following steps to register and activate Windows.

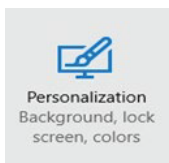
### 9.3 Set up of Microsoft account



To share files or settings with other devices running Windows 10, or download/buy apps from the Microsoft Store, you need to set up your Microsoft Account.

To set up the Microsoft account, open the settings menu, select Your Account, select Sign in with a Microsoft account and then follow the instructions to register your account information.

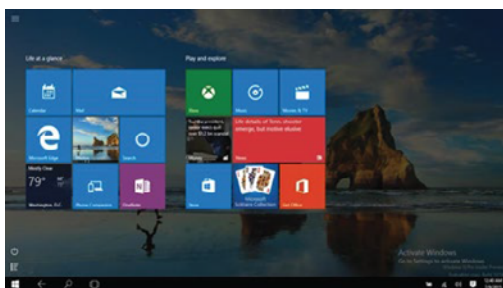
### 9.4 Replacing Desktop with Start Screen



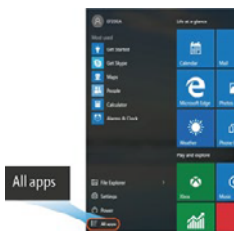
If you are more familiar with the Windows 8 interface, you can set up your device to show the Start screen instead, every time you turn on your device. To do so please follow the steps below:

- Open the Settings screen;
- Select "Personalization";
- In the personalization screen, enable the option "Use Start full screen".

This steps will enable you to see the Start screen every time you turn on your device.



### 9.5 Pin and unpin your app



To pin an app to the Start menu or Taskbar follow the below steps:

- Select the Start Menu and "All Apps";
- Right click on the wanted app and a new option menu appears;
- Click "Pin to Start" or "Pin to taskbar" to add the app to the Start menu/Taskbar.

Pin to Start  
Pin to taskbar  
Uninstall

To remove an app, right click on the app you want to remove from the Start menu/taskbar. Next click on the "Unpin from Start" or "Unpin from taskbar" to remove the app.

### 9.6 Wireless connection



To enable the wireless connection, open the settings menu and select the "Network & Internet" option.

- Select "Wi-Fi" and set it to ON. Make sure that the Airplane mode is disabled, so that the Wi-Fi connection can work. To confirm that Airplane mode is disabled, go to the desktop and check the notification area. If you see an airplane icon displayed on the lower right, please disable the Airplane mode first.



Once the wireless connection has been enabled, the device will automatically scan for a wireless network and display it in the network list. To connect to the desired network, just click on the name and then on "Connect".

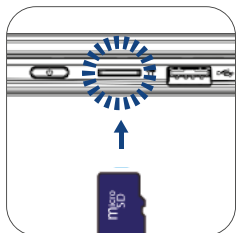
#### Note:

Some networks require a network security key or password for connection. If necessary, ask the network administrator or the Internet service provider (ISP) for the required information.

## 9.7 Connecting a Memory Card

You can utilize the Micro SD Cards as removable disks and exchange data with digital devices such as digital camera, camcorder, MP3, etc.

To insert the micro SD card follow the below steps:



- Insert the micro SD card as shown in the image;
- Follow the message on the screen, and choose to open and view files;
- A Windows Explorer runs and shows all the folders and files in the micro SD cards, and you can save, move and delete data as you are handling a storage device.

### To remove your memory card:

- Press the card and release. The card will pop up;
- Pull the card out by holding the end of the card.

## 9.8 Connecting an External Device


### Connecting to the USB port

This device comes with 4 USB 3.0 Ports. They are all compatible with the previous versions of USB. Once you plug a USB device into an USB port, Windows automatically loads a driver for that device.

After the driver has been loaded one time, you can disconnect and reconnect the same device without performing any additional steps.

### Note:

If Windows requires you to install the driver before connecting, check the documentation provided by the device's manufacturer before connecting the device.

To disconnect a USB storage device, make sure you click the Safely Remove Hardware icon  in the notification area of the taskbar. As well make sure that all data transfer has finished.

Finally, a notification will be displayed allowing you to remove the device.

### Note:

If your USB device uses a power cord, connect the device to a power source before connecting it.

## 10. HELP AND TROUBLESHOOTING

### 10.1 Troubleshooting

This section describes some common problems and suggested solutions, as well as ways to recover your equipment after a crash.

Be aware that the problems and solutions described here are meant only as a guide. They are not definitive problem solving techniques. For certain problems, you might need help from your reseller or your service provider.

When you observe a problem, stop the task immediately, because taking further action might result in data loss or damage. Take a note of what the system is doing and what actions you performed before the problem occurred. Provide detailed information to your service provider for quicker problem resolution.

For most problems, follow these steps:

- Restart your device;
- Check your Wi-Fi connection;
- Reset your Wi-Fi connection;
- Plug your device to a wall socket to charge it for at least one hour.

### 10.2 Display and screen problems

#### When I turn on the device, nothing appears on the screen.

If the screen is blank, make sure that:

- The AC adapter is connected to the device and the power cord is plugged into a working electrical outlet;
- The device is turned on (press the power button again for confirmation for 6 seconds to force the turn off and on).

If these items are properly set, and the screen remains blank, the device needs service.

#### The screen goes blank while the device is on.

If the screen turns black while the device is functioning, that means that it is in the sleep mode. To turn it back on, press the power button.

#### The screen is unreadable or distorted.

Make sure that:

- The screen resolution and color quality are correctly set;
- The monitor type is correct.

**Incorrect characters appear on the screen.**

Are the operating system or programs installed correctly? If they are installed and configured correctly, have the device serviced.

**The screen is blank.**

If the AC adapter is connected, or if the battery is used, and the battery status indicator is on, press F4 to make the screen brighter.

Press the power button to resume from sleep mode.

If the problem persists, check if the screen resolution and color are correctly set, or if the monitor type is correct.

### 10.3 Sleep problems

**The critical low-battery error message appears, and the device turns off.**

The battery power is getting low. Connect the AC adapter to the device.

**The device enters sleep mode immediately after Power-on.**

Make sure that the battery is charged. The operating temperature may also be too hot. Move it to a cooler environment and try to wake the device.

**The device does not return from sleep mode and the device does not work.**

Connect the AC adapter, then press the power button. If your device is powered-off, connect the AC adapter first, and then press the power button to resume operation.

### 10.4 Sound problems

**No sound can be heard from the speaker even when the volume is turned up.**

Make sure that:

- The Mute function is off;
- The combo audio jack is not being used;
- Speakers are selected as the playback device.

### 10.5 Other problems

**Your device does not respond.**

To turn on your device, press and hold the power button for 6 seconds or more. If the device still does not respond, remove the AC adapter.

Your device might lock when it enters sleep mode during a communication operation. Disable the sleep timer when you are working on the network.

**The connected external device does not work.**

Do not connect or disconnect any external device cables other than USB while the device power is on. Otherwise, you might damage your device.

When using a high power consumption external device such as an external USB optical disk drive, use an external device power adapter. Otherwise, the device may not be recognized, or the system may shut down as a result.

# 11. AGENCY REGULATORY NOTICES

## 11.1 Specific Absorption Rate (SAR) Certification Information

### THIS DEVICE MEETS INTERNATIONAL GUIDELINES FOR EXPOSURE TO RADIO WAVES

Your device is a radio transmitter and receiver. It is designed not to exceed the limits for exposure to radio waves (radio frequency electromagnetic fields) recommended by international guidelines.

The guidelines were developed by an independent scientific organization (ICNIRP) and include a substantial safety margin designed to assure the safety of all persons, regardless of age and health.

The radio wave exposure guidelines use a unit of measurement known as the Specific Absorption Rate, or SAR. The SAR limit set by FCC is 1.6 W/kg. Tests for SAR are conducted using standard operating positions with the device transmitting at its highest certified power level in all tested frequency bands.

During use, the actual SAR values for this device are usually well below the values stated above.

This is because, for purposes of system efficiency and to minimize interference on the network, the operating power of your device is automatically decreased when full power is not needed for the call. The lower the power output of the device, the lower its SAR value.

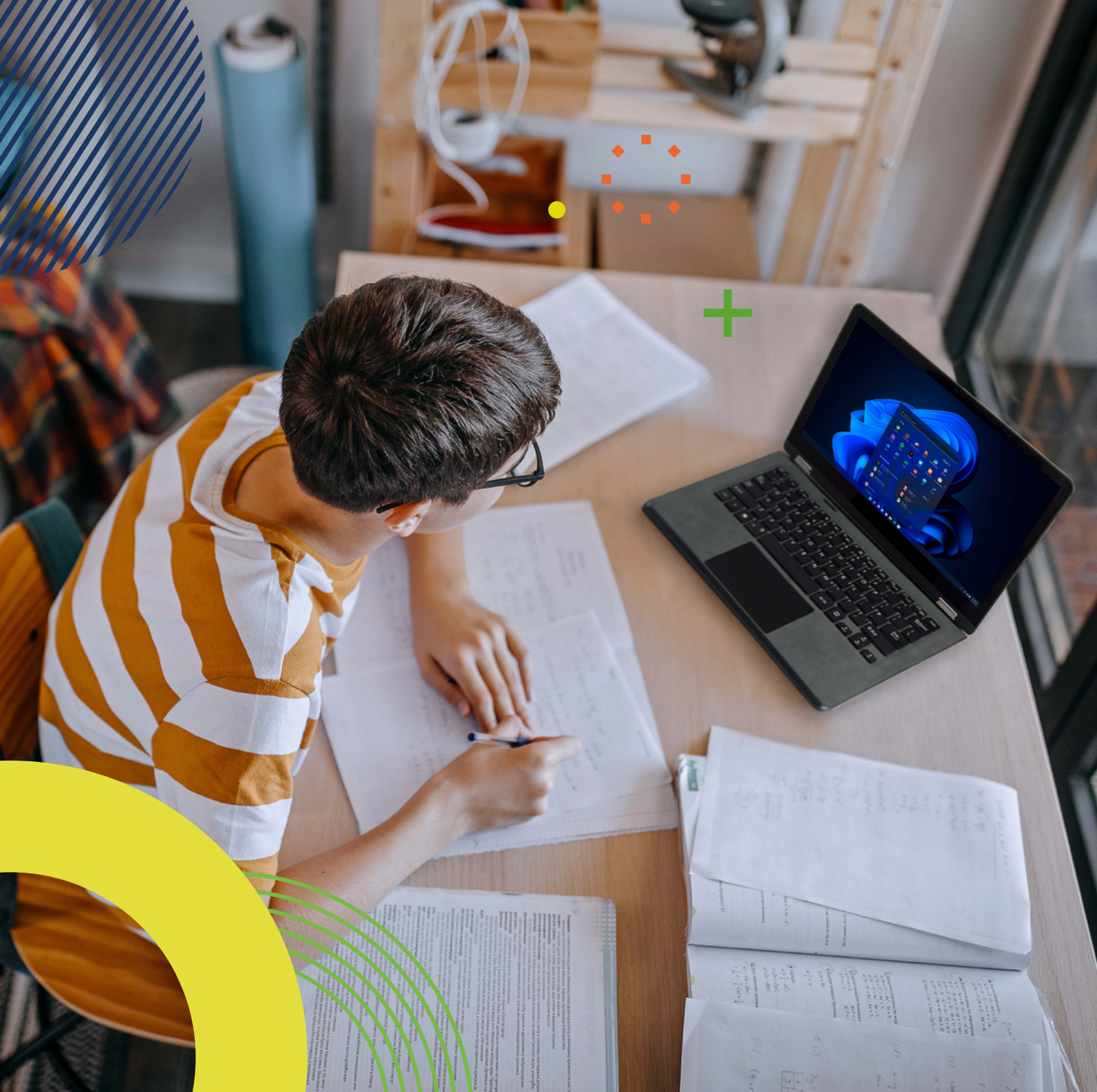
Organizations such as the World Health Organization and the US Food and Drug Administration have suggested that if people are concerned and want to reduce their exposure, they could use a hands-free accessory to keep the wireless device away from the head and body during use, or reduce the amount of time spent using the device.

## 11.2 Elimination of Private Equipment by Users in the European Union



This symbol on the product or on its packaging indicates that this product must not be disposed of with other household waste. It is your responsibility to dispose your used equipment at a collection point for recycling of electrical and electronic equipment. The separate collection and recycling of disposed equipment used will help to conserve natural resources and ensure that the equipment will be recycled adequately to protect human health and the environment. For more information about the locations where you can drop off your equipment for recycling, please contact your local municipality, the local garbage collection service or the point where you purchased the product.





# TRIGONOV401

## MANUAL DEL USUARIO

Antes de empezar a usar su dispositivo, asegúrese de leer el Manual del usuario que explica cómo usar el dispositivo. Esto garantizará que utilice su dispositivo de forma segura y correcta. Este manual es solo para referencia y puede cambiar sin previo aviso.

# Índice

<b>19</b>	<b>INTRODUCCIÓN</b>		
<b>19</b>	<b>1</b>	<b>LIMITACIÓN DE RESPONSABILIDAD</b>	
<b>19</b>	<b>2</b>	<b>INFORMACION DE SEGURIDAD</b>	
20	2.1	Requisito de adaptador de CA	
20	2.2	Nivel de volumen del auricular de advertencia	
20	2.3	Directiva de equipos de radio (RED)	
<b>20</b>	<b>3</b>	<b>CONTENIDOS DEL PAQUETE</b>	
<b>21</b>	<b>4</b>	<b>DESCRIPCIÓN GENERAL DEL DISPOSITIVO</b>	
22	4.1	Teclas de función	
<b>21</b>	<b>5</b>	<b>CONECTE / DESCONECTE SU EQUIPO</b>	
22	5.1	Encender por primera vez	
22	5.2	Apagar su dispositivo	
23	5.3	Modo de Suspensión	
23	5.4	Modo Activo	
<b>23</b>	<b>6</b>	<b>CARGAR EL DISPOSITIVO</b>	
23	6.1	Estado de carga de la batería	
24	6.2	Ahorrar batería	
<b>24</b>	<b>7</b>	<b>ACCIONES DE TOQUE</b>	
24	7.1	Operaciones básicas del panel táctil	
25	7.2	Inicio de sesión con huellas dactilares	
<b>26</b>	<b>8</b>	<b>INTERFAZ DE WINDOWS</b>	
26	8.1	Escritorio	
26	8.2	Barra de Tareas	
<b>27</b>	<b>9</b>	<b>OPCIONES DE CONFIGURACIÓN Y CONECTIVIDAD</b>	
27	9.1	Configuración de pantalla	
27	9.2	Activación de Windows	
28	9.3	Configuración de la cuenta de Microsoft	
28	9.4	Reemplazo del escritorio con la pantalla de inicio	
28	9.5	Aplicaciones de anclar y soltar	
28	9.6	Conexión inalámbrica	
29	9.7	Conexión de una tarjeta de memoria	
29	9.8	Conexión de un dispositivo externo	
<b>29</b>	<b>10</b>	<b>AYUDA Y SOLUCIÓN DE PROBLEMAS</b>	
29	10.1	Solución de problemas	
29	10.2	Problemas con la pantalla	
30	10.3	Problemas con el "modo de suspensión"	
30	10.4	Problemas de sonido	
30	10.5	Otros problemas	
<b>31</b>	<b>11</b>	<b>AVISOS REGULATORIOS DA AGÊNCIA</b>	
31	11.1	Información de certificación de la tasa de absorción específica (SAR)	
31	11.2	Eliminación de equipos privados por parte de usuarios en la Unión Europea	

# INTRODUCCIÓN

Este manual de usuario se aplica al equipo **TRIGONO V401**.

## Cualquier información debe ser solicitada a:

JP Sá Couto, S.A.  
Rua da Guarda, 675  
4455-466 Perafita - Portugal  
E-mail: info@jpik.com

Para obtener información sobre el software (ikES), consulte [ikes.jpik.com](http://ikes.jpik.com).

## Nota:

Las imágenes e ilustraciones de la pantalla pueden diferir de las que ve en el producto.

jp.ik ofrece productos educativos para profesionales, elegibles para su compra por instituciones educativas, oficinas y ayuntamientos escolares, bibliotecas públicas y museos. Estos productos son utilizados por administradores escolares, profesores o estudiantes en el contexto educativo.

## 1. LIMITACIÓN DE RESPONSABILIDAD

A pesar de los esfuerzos realizados para garantizar la precisión de la información contenida en este manual, el fabricante y el distribuidor no asumen ninguna responsabilidad derivada de errores u omisiones en este manual o del uso de la información contenida en él.

## 2. INFORMACION DE SEGURIDAD



*Las baterías no pueden ser reemplazadas fácilmente por los propios usuarios.*

### Precaución:

- El incumplimiento de las advertencias y regulaciones de seguridad puede causar daños a la propiedad, lesiones graves o la muerte;
- Siga la información de advertencia y precaución para evitar lesiones a usted mismo o a otras personas y para evitar daños a su dispositivo.

Asegúrese de seguir las siguientes instrucciones de seguridad:

- Cuide su equipo y utilícelo correctamente;
- Nunca coloque el equipo cerca del fuego u otras fuentes de calor;
- Nunca coloque el equipo sobre o dentro de dispositivos de calefacción, como hornos, microondas, estufas o radiadores. El dispositivo puede explotar si se sobrecalienta. Siga todas las regulaciones locales para la eliminación de dispositivos usados;
- No deje el dispositivo conectado o "encendido" cuando esté cerrado en un entorno sin ventilación, como una mochila escolar, ya que puede producirse un sobrecalentamiento;
- No coloque objetos pesados, ya que ejercen una fuerte presión sobre el dispositivo;
- El rango de temperatura de almacenamiento recomendado para este dispositivo es de -20°C a 60°C;
- El rango de temperatura de funcionamiento recomendado para este dispositivo es de 5°C a 35°C;
- Si el dispositivo se sometió a temperaturas fuera de las temperaturas de funcionamiento recomendadas, pero aún dentro de su rango de temperatura de almacenamiento, déjelo reposar a una temperatura dentro de su rango de temperatura de funcionamiento durante al menos 2 horas antes de encenderlo;
- No use su dispositivo si está sobrecalentado;
- No utilice su dispositivo en un hospital, avión o vehículo, ya que puede haber interferencia de radiofrecuencia;
- Evite utilizar su dispositivo a menos de 15 cm de un marcapasos, ya que puede interferir con su funcionamiento. Para minimizar la posible interferencia con un marcapasos, use su dispositivo solo en el lado opuesto del cuerpo donde se encuentra el marcapasos;
- Apague el dispositivo en entornos potencialmente explosivos;
- Siga siempre las reglamentaciones, instrucciones y señales en entornos potencialmente explosivos;
- Para evitar la fatiga visual, tome descansos frecuentes mientras usa el dispositivo;
- No utilice el dispositivo si está rajado o roto;
- El vidrio o el acrílico roto pueden causar lesiones en las manos;
- Si se dobla o se coloca mal, el dispositivo puede dañarse y las piezas pueden funcionar mal;
- No desmonte, modifique ni repare su dispositivo. Cualquier cambio o modificación en su dispositivo puede anular la garantía. Si su dispositivo necesita mantenimiento, llévelo a un centro de servicio aprobado;
- Permita que solo personal calificado realice el mantenimiento de su dispositivo;
- Cuando limpie su dispositivo, tenga en cuenta lo siguiente: no utilice productos químicos ni detergentes. Si lo hace, puede decolorar o corroer el exterior del dispositivo o puede provocar una descarga eléctrica o un incendio;

- No utilice el dispositivo para ningún otro fin que no sea el previsto;
- Si su dispositivo tiene un flash o una luz para la cámara, no lo use cerca de los ojos de personas o mascotas. El uso de un flash cerca de los ojos puede provocar una pérdida temporal de la visión o daños en los ojos. Tenga cuidado cuando se exponga a luces intermitentes;
- Proteja sus datos personales y evite la filtración o el uso indebido de información confidencial;
- Cuando utilice su dispositivo, asegúrese de hacer una copia de seguridad de los datos importantes. jp.ik no es responsable por pérdida de datos.

No distribuya material protegido por derechos de autor sin el permiso de los propietarios del contenido.

Esto puede violar las leyes de derechos de autor. El fabricante no se hace responsable de los problemas legales causados por el usuario o por el uso ilegal de material protegido por derechos de autor.

## 2.1 Requisito de adaptador de CA

El adaptador de CA debe coincidir con los requisitos del enchufe y el voltaje de alimentación de su región. Se obtuvo la aprobación reglamentaria utilizando el adaptador de CA para el área local. Nunca use un cargador dañado, cables de alimentación dañados o enchufes eléctricos sueltos. Las conexiones inseguras pueden provocar descargas eléctricas o incendios.

No toque el cable de alimentación con las manos mojadas ni desconecte el cargador tirando del cable. Esto puede resultar en electrocución.

La conexión incorrecta del cargador puede causar daños graves al dispositivo. Cualquier daño causado por un uso inadecuado no está cubierto por la garantía. Durante la carga, el dispositivo puede calentarse. Esto es normal y no debería afectar la vida útil ni el rendimiento del dispositivo. Si la batería se calienta más de lo normal, es posible que el cargador deje de cargarse.

Utilice únicamente cargadores, baterías y cables aprobados. Los cargadores genéricos no aprobados pueden acortar la vida útil de su dispositivo o provocar un mal funcionamiento. También pueden provocar un incendio o hacer que la batería explote.

Al utilizar accesorios, baterías o suministros no aprobados, la seguridad del usuario no está garantizada y es su exclusiva responsabilidad.

## 2.2 Advertencia del nivel del volumen del auricular

Escuchar música a altos niveles de volumen y durante largos períodos de tiempo puede dañar su audición. Para reducir el riesgo de daño auditivo, baje el volumen

a un nivel seguro y cómodo, así como la cantidad de tiempo que escucha a niveles altos. Por su seguridad, antes de usar auriculares o audífonos, siempre reajuste el volumen. El volumen del sonido es más alto en algunos auriculares, aunque la configuración del control de volumen es la misma. Cambiar la configuración predeterminada de audio o ecualizador puede aumentar el volumen y debe hacerse con cuidado. La exposición a sonidos fuertes mientras camina puede desviar su atención y provocar un accidente.

No utilice auriculares al conducir o montar en bicicleta. Esto puede desviar su atención y provocar un accidente, o puede ser ilegal, según su región.

## 2.3 Directiva de equipos de radio (RED)



AT	BE	BG	CH	CZ	DE	DK	EE	EL	ES	DE
FI	FR	HR	HU	IE	IS	IT	LI	LT	LU	LV
MT	NL	NO	PL	PT	RO	SE	SI	SK	TR	UK

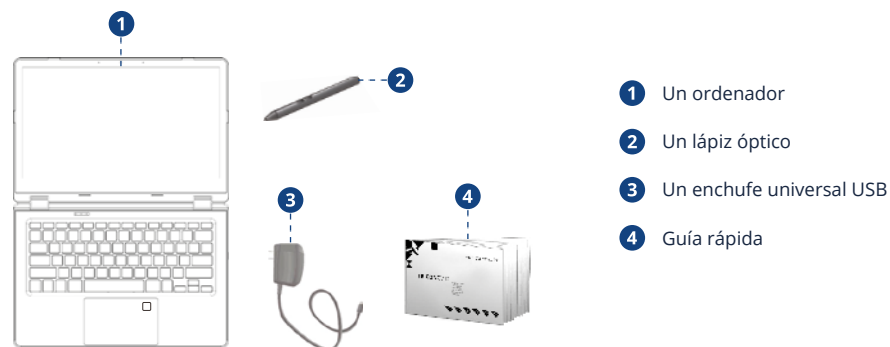
**EN** Restricted to indoor use **ES** Limitado al uso en espacios interiores **PT** Limitado a uso em espaços interiores

### Precaución:

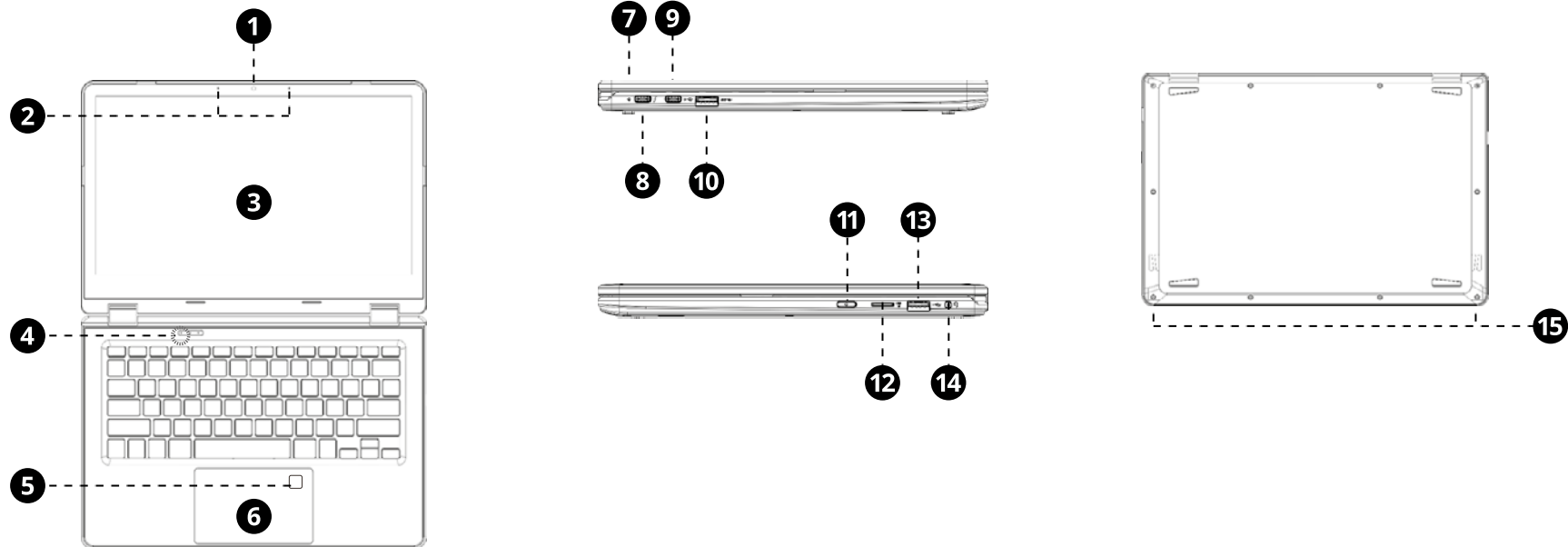
- La (s) banda (s) de frecuencia en las que opera el equipo de radio: 2,4 GHz y 5 GHz;
- La potencia máxima de radiofrecuencia transmitida en la (s) banda (s) de frecuencia en la que opera el equipo de radio: 15.84 dBm (a 2.4GHz) y 9.23 dBm (a 5GHz).

## 3. CONTENIDOS DEL PAQUETE

Desembale con cuidado su caja y retire los elementos que se enumeran a continuación.



## 4. DESCRIPCIÓN GENERAL DEL DISPOSITIVO



**1** Cámara frontal

**4** Indicadores LED

**7** Indicador de carga LED

**10** USB 3.0

**13** USB 3.0

**2** Micrófono

**5** Huella digital

**8** USB Type-C (función completa)

**11** Botón de encendido

**14** Entrada de audio

**3** Pantalla LCD

**6** Touchpad

**9** USB Type-C (solo datos)

**12** Puerto Micro SD card

**15** Altifalante

## 4.1 Teclas de función

Presione una de las siguientes teclas para realizar la función deseada.



- |     |   |    |   |
|-----|---|----|---|
| Esc | Pon el dispositivo a dormir   | F5 | Disminuye el nivel de volumen                                 |
| F1  | Disminuye el brillo de la pantalla  | F6 | Aumenta el nivel de volumen                                   |
| F2  | Aumenta el brillo de la pantalla  | F7 | Habilita o deshabilita el panel táctil                        |
| F3  | Cambia la salida de video entre la pantalla, el monitor externo (si está conectado) y ambos | F8 | Habilita o deshabilita la luz de fondo del teclado (opcional) |
| F4  | Silenciar o reactivar el sonido   |    |   |

### Nota:

Si su software utiliza algunas de las teclas de función para realizar funciones dedicadas, puede realizar la función presionando "Fn" más la tecla de función deseada.

## 5. CONECTE / DESCONECTE SU EQUIPO

Si es la primera vez que enciende el dispositivo, conecte el adaptador de CA y cargue completamente la batería.

Presione el botón de encendido / apagado (normalmente de 1 a 2 segundos) hasta que se encienda la pantalla y aparezca la pantalla de inicio.

### 5.1 Encender por primera vez



El ordenador requerirá que realice la configuración inicial, que incluye:

- Activar Windows 10;
- Iniciar sesión o crear su cuenta de Microsoft;
- Configurar una conexión inalámbrica y más.

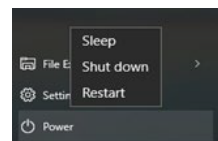
Siga las instrucciones para completar la configuración inicial.

### 5.2 Apagar su dispositivo

Antes de apagar el equipo, guarde todos sus datos. Para apagar el dispositivo, siga los siguientes pasos:



- Haga clic en el icono de Windows en la esquina inferior izquierda del escritorio. O presione la tecla de Windows en el teclado;
- Desde el menú de inicio, haga clic en el ícono de Energía y seleccione Apagar en el menú de opciones de energía, como se muestra en la imagen.



## 5.3 Modo de Suspensión

Mientras esté lejos de su dispositivo, le recomendamos que lo ponga en reposo. Para poner su dispositivo en modo de suspensión, haga lo siguiente:

- Cierre el panel de visualización;
- Presione el botón de encendido / apagado brevemente una vez;
- Abra el menú Inicio y haga clic en Encendido y luego en Suspende.



*Se recomienda poner el dispositivo en suspensión antes de moverlo.*

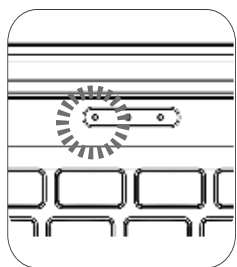
## 5.4 Modo Activo

Para reactivar su dispositivo, realice una de las siguientes acciones:

- Presione el botón de encendido / apagado brevemente una vez;
- Toque el panel táctil, presione cualquier tecla del teclado o abra el panel de visualización.

## 6. CARGAR EL DISPOSITIVO

Si está cargando el dispositivo por primera vez, tardará entre 4 y 5 horas en cargarse por completo.



### Para cargar el dispositivo:

1. Enchufe el cabezal USB del cable en el puerto USB tipo C;
2. Enchufe el adaptador en un enchufe de pared;
3. El indicador de batería se ilumina en rojo para indicar que la batería se está cargando;
4. Cuando el indicador se vuelve verde, la batería está completamente cargada. Conectar el adaptador con una capacidad restante de la batería superior al 90% puede evitar que el equipo alcance su carga completa.

### Nota:

- Nunca use un cargador dañado, cables de alimentación dañados o enchufes eléctricos sueltos. Las conexiones inseguras pueden provocar descargas eléctricas o incendios;
- Utilice únicamente el adaptador de corriente que viene con el dispositivo. El uso de un adaptador de corriente diferente puede dañar su dispositivo;
- La conexión incorrecta del cargador puede causar daños graves al dispositivo. No use el cargador en otros dispositivos, como tabletas o teléfonos móviles, ya que puede causar daños.



*Utilice únicamente el adaptador de corriente suministrado. Desconecte el dispositivo de la fuente de alimentación cuando esté completamente cargado. Estos dispositivos no están diseñados para dejarse conectados a la fuente de alimentación durante largos períodos de tiempo. No use el cargador en otros dispositivos.*

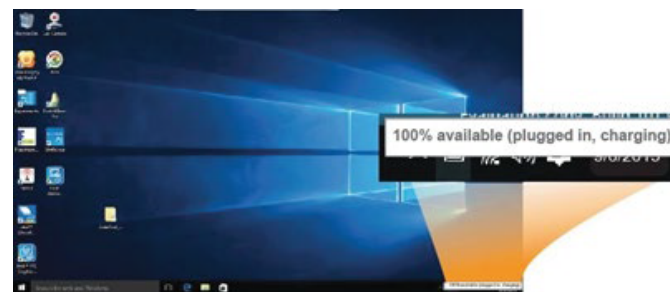
## 6.1 Estado de carga de la batería

### Indicador de batería

- Cuando aparezca la notificación de Windows de batería baja, cargue la el dispositivo;
- Cuando la batería se está cargando, el indicador se ilumina en rojo fijo;
- Cuando la batería esté completamente cargada, el indicador se volverá azul fijo.

### Barra de tareas

Para comprobar el estado de la batería, en el escritorio, mueva el cursor sobre el icono de la batería de la barra de tareas. Aparece un cuadro emergente que muestra el estado de la batería restante.



Los siguientes iconos representan el estado de la batería de nuestros dispositivos:



La batería está completamente cargada.



La batería empieza a agotarse.



La batería se agotará por completo y es necesario cargarla.



La batería se está cargando.

## 6.2 Ahorrar batería

Nuestros dispositivos brindan opciones que lo ayudan a ahorrar energía de la batería. Una batería es un suministro prescindible. Por lo tanto, cuando se usa durante un período prolongado, su capacidad se reduce. Si la batería de su dispositivo se reduce a menos de la mitad de su tiempo inicial, recomendamos la compra de una batería nueva. La exposición a temperaturas fuera de su rango de temperatura de funcionamiento (5°C a 35°C) provocará la degradación de la batería.

Cuando no use la batería durante mucho tiempo, debe guardarla después de cargarla (recomendamos que la cargue al menos hasta el 30% o 40% de su capacidad). Esto prolongará la vida útil de la batería de su dispositivo. Nuestras baterías están diseñadas para mantener el 80% de su capacidad inicial después de 300 a 500 ciclos.

Al personalizar algunas opciones, puede usar el dispositivo durante períodos de tiempo más largos entre cargas:

- Cierre las aplicaciones innecesarias;
- Desactive Bluetooth si no es necesario;
- Desactive la opción WiFi si no está utilizando Internet;
- Desactive la sincronización automática de aplicaciones;
- Disminuya el tiempo de luz de fondo;
- Disminuye el brillo de la pantalla.

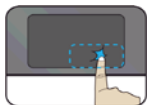
## 7. ACCIONES DE TOQUE

### 7.1 Operaciones básicas del panel táctil

#### ACCIÓN DE UN DEDO



Toque la superficie del panel táctil una vez o presione una vez en la esquina inferior izquierda del panel táctil para lograr el mismo efecto que si hiciera clic con el botón izquierdo del ratón.



Presione una vez en la esquina inferior derecha del panel táctil para lograr el mismo efecto que si hiciera clic con el botón derecho del ratón.

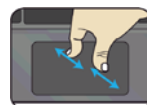


Presione y continúe tocando la esquina izquierda y mueva (arrastre) el dedo por la superficie del panel táctil para arrastrar un elemento en el escritorio.

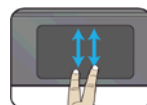
#### ACCIÓN DE DOS DEDOS



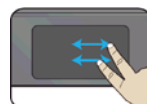
Toque la superficie del panel táctil una vez para obtener el mismo efecto que si hiciera clic con el botón derecho.



Junte o separe dos dedos mientras toca la pantalla. Esto sirve para acercar y alejar en aplicaciones visuales, como fotos y mapas.



Arrastre dos dedos verticalmente en el panel táctil para moverlos verticalmente.



Arrastre dos dedos horizontalmente en el panel táctil para moverlos horizontalmente.

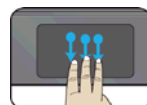
#### ACCIÓN DE TRES DEDOS



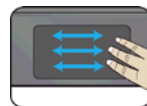
Haga clic con tres dedos para abrir la aplicación Cortana.



Presione y arrastre hacia arriba con tres dedos para sacar las ventanas activas existentes del área de trabajo.



Presione y arrastre hacia abajo con tres dedos para ocultar todas las ventanas activas existentes y mostrar el escritorio.



Presione y arrastre hacia la izquierda o hacia la derecha con tres dedos para cambiar entre las ventanas activas existentes.

#### ACCIÓN DE CUATRO DEDOS



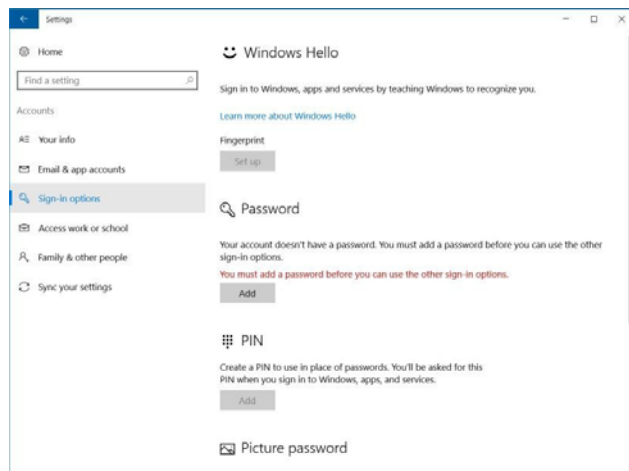
Haga clic con cuatro dedos para abrir el Centro de actividades.



## 7.2 Inicio de sesión con huellas dactilares

Si su sistema viene con la función de inicio de sesión con huellas dactilares, puede seguir los siguientes pasos para activar esta función:

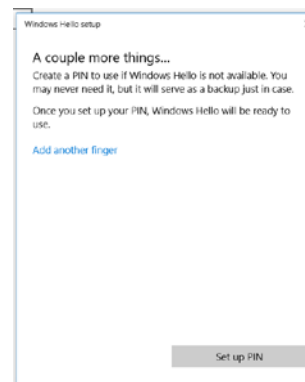
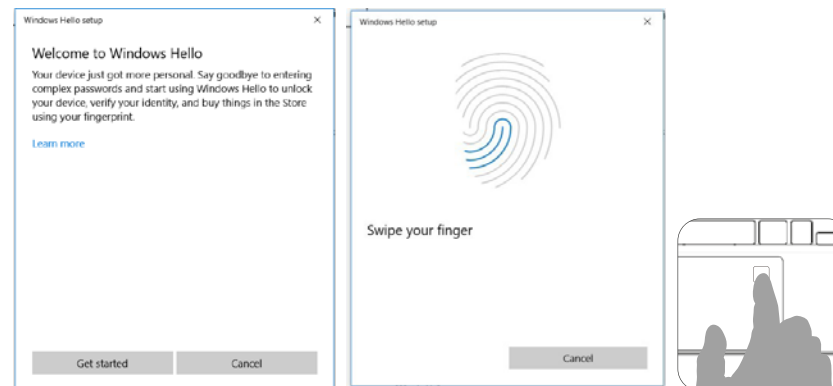
1. Abra la página Configuración y seleccione Cuentas;
2. En la página Cuentas, seleccione "Opciones de inicio de sesión";



### Nota:

Antes de configurar la opción de inicio de sesión con huella dactilar, primero debe configurar su contraseña si aún no la ha configurado.

3. En el campo Huella dactilar, haga clic en "Configuración". Esto activará una función llamada Windows Hello;
4. Haga clic en "Empezar" y el sistema le pedirá que deslice el dedo con el cuadro emergente como se muestra a continuación (el sistema le pedirá que repita este proceso varias veces).

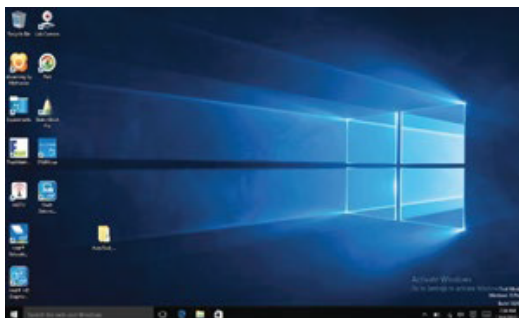


Aquí, es posible que se le solicite que configure su PIN en caso de que Windows Hello no esté disponible por alguna razón. Después de seguir las instrucciones que se muestran en la pantalla, podrá iniciar sesión en su dispositivo con su huella dactilar.

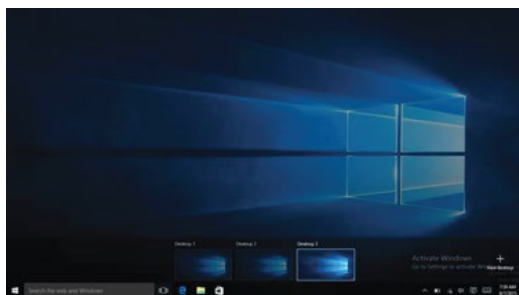
## 8. INTERFAZ DE WINDOWS

### 8.1 Escritorio

Cuando enciende el dispositivo, se muestra la pantalla de Inicio, que le permite acceder a muchas funciones y aplicaciones instaladas (también conocidas como apps) de un vistazo.



Para iniciar las funciones, haga clic en el icono de la aplicación o presione al mismo tiempo la tecla de Windows y la tecla TAB en el teclado.



### 8.2 Barra de Tareas

La barra negra en la parte inferior del escritorio se llama Barra de tareas. Proporciona varias características clave:

- Menu de inicio
- Área de acceso directo a la aplicación
- Caja de búsqueda
- Área de notificaciones

### Menu Inicio



Para abrir el menú Inicio, haga clic en el icono de Windows (o botón de inicio), o presione una vez en la tecla de Windows en el teclado. Una vez abierta, estará disponible una lista de funciones.

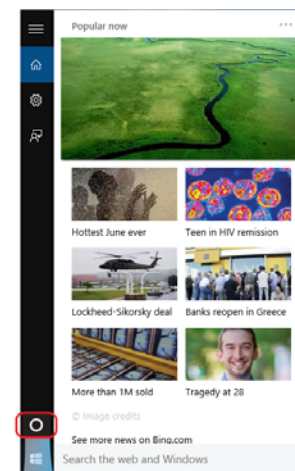


### Cuadro de búsqueda - Cortana

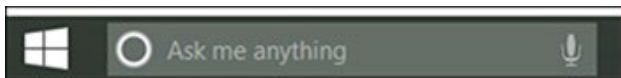
Junto al menú Inicio está el cuadro de búsqueda, como se muestra a continuación.

Search the web and Windows

Cuando seleccione esta casilla, aparecerá una ventana como se muestra a continuación.



Este es el icono de Cortana. Cortana es un nuevo asistente virtual integrado para Windows 10. Cortana se puede controlar mediante el teclado o mediante comandos de voz. Se utiliza para realizar búsquedas inteligentes y más. Después de configurar Cortana, el cuadro de búsqueda se verá así:



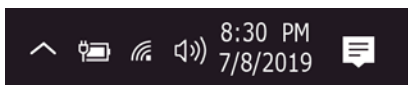
### Área de acceso directo de la aplicación



Esta área le permite colocar accesos directos a aplicaciones de uso frecuente.

### Área de notificación

La parte derecha de la barra de tareas contiene varios iconos que muestran el estado de su dispositivo, como se muestra a continuación.



Haga clic aquí para mostrar más iconos de estado ocultos



Muestra el estado actual de la batería



Muestra el estado de la conexión de red inalámbrica



Haga clic aquí para ver las notificaciones del sistema y varios accesos directos

## 9. OPCIONES DE CONFIGURACIÓN Y CONECTIVIDAD

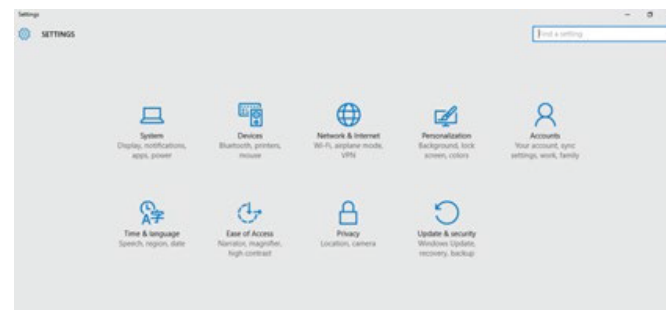
### 9.1 Configuración de pantalla



Para acceder a la pantalla de configuración, siga los pasos a continuación:

- Haga clic en el icono de Windows en la esquina inferior izquierda del escritorio o presione la tecla de Windows en el teclado;

- Seleccione Configuración para abrir el menú de configuración.

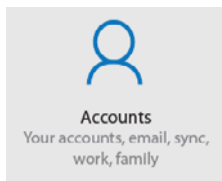


### 9.2 Activación de Windows



Aquí puede activar su cuenta de Microsoft. Para hacerlo en el menú de configuración, haga clic en "Actualización y seguridad" y luego seleccione "Activar". Siga los siguientes pasos para registrarse y activar Windows.

### 9.3 Configuración de la cuenta de Microsoft

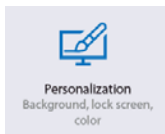


Para compartir archivos o configuraciones con otros dispositivos que ejecutan Windows 10, o descargar / comprar aplicaciones de Microsoft Store, debe configurar su cuenta de Microsoft.

Para configurar la cuenta de Microsoft, abra el menú de configuración, seleccione Su cuenta, seleccione Iniciar sesión con una cuenta de Microsoft y luego siga las instrucciones para registrar la información de su cuenta.

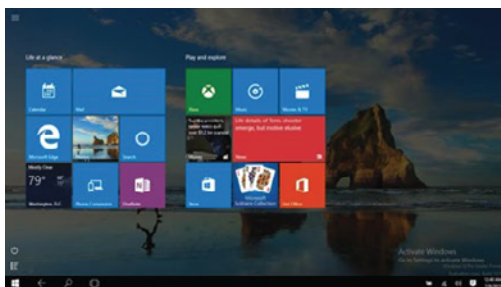
### 9.4 Reemplazo del escritorio con la pantalla de inicio

Si está más familiarizado con la interfaz similar a la pantalla de Inicio que aparece en la serie Windows 8, puede configurar su dispositivo para que muestre la pantalla de Inicio en lugar del Escritorio cada vez que encienda el dispositivo. Para hacer esto, realice los siguientes pasos:



1. Abra la pantalla de Configuración.
2. Seleccione <Personalización>;
3. En la pantalla de personalización, habilite la opción <Usar pantalla de inicio completa>.

Después de estos pasos, verá la pantalla de inicio cada vez que encienda su dispositivo.



### 9.5 Anclar y desanclar una aplicación



Para anclar una aplicación al menú Inicio o la barra de tareas, siga los pasos a continuación:

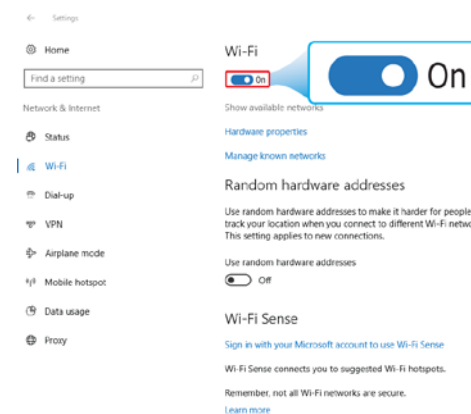
- Seleccione el menú Inicio y "Todas las aplicaciones";
- Haga clic con el botón derecho en la aplicación deseada y aparecerá un nuevo menú de opciones;
- Haga clic en "Anclar al inicio" o "Anclar a la barra de tareas" para agregar la aplicación al menú Inicio / Barra de tareas.

Para eliminar una aplicación, haga clic derecho en la aplicación que desea eliminar del menú Inicio / barra de tareas. A continuación, haga clic en "Desanclar del Inicio" o "Desanclar de la barra de tareas" para eliminar la aplicación.

### 9.6 Conexión inalámbrica



Para habilitar la conexión inalámbrica, abra el menú de configuración y seleccione la opción "Red e Internet".



- Seleccione "Wi-Fi" y configúrelo en ON. Asegúrese de que el modo Avión esté desactivado para que la conexión Wi-Fi funcione. Para confirmar que el modo Avión está desactivado, vaya al escritorio y verifique el área de notificación. Si ve un icono de avión en la parte inferior derecha, primero desactive el modo Avión.

Una vez habilitada la conexión inalámbrica, el dispositivo buscará automáticamente una red inalámbrica y la mostrará en la lista

de redes. Para conectarse a la red deseada, simplemente haga clic en el nombre y luego en "Conectar".

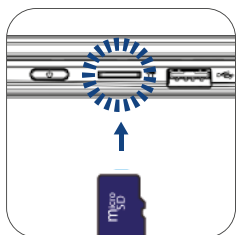
#### Nota:

Algunas redes requieren una clave de seguridad de red o una contraseña para conectarse. Si es necesario, solicite a su administrador de red o proveedor de servicios de Internet (ISP) la información necesaria.

## 9.7 Conexión de una tarjeta de memoria

Utilice sus tarjetas micro SD como discos extraíbles e intercambie datos cómodamente con dispositivos digitales, como una cámara digital, una videocámara digital, MP3, etc.

**Para insertar la tarjeta micro SD, siga los pasos a continuación:**



1. Inserte la tarjeta micro SD en la ranura para tarjetas;
2. Siga el mensaje en pantalla para abrir y ver los archivos;
3. El Explorador de Windows ejecuta y muestra todas las carpetas y archivos en tarjetas micro SD, y puede guardar, mover y eliminar datos mientras maneja un dispositivo de almacenamiento.

**Para quitar la tarjeta de memoria:**

- Presione la tarjeta y suéltela. Aparecerá la tarjeta;
- Saque la tarjeta sosteniendo el borde de la tarjeta.

## 9.8 Conexión de un dispositivo externo

**Conexión al puerto USB**

Este dispositivo viene con 4 puertos USB 3.0. Todos son compatibles con las versiones anteriores de USB. Una vez que conecta un dispositivo USB a un puerto USB, Windows carga automáticamente un controlador para ese dispositivo. Una vez que el controlador se haya cargado una vez, puede desconectar y volver a conectar el mismo dispositivo sin realizar ningún paso adicional.

**Nota:**

Si Windows requiere que instale el controlador antes de conectarse, consulte la documentación proporcionada por el fabricante del dispositivo antes de conectar el dispositivo. Para desconectar un dispositivo de almacenamiento USB, asegúrese de hacer clic en el icono Quitar hardware de forma segura en el área de notificación de la barra de tareas. También asegúrese de que toda la transferencia de datos haya finalizado. Finalmente, se mostrará una notificación que le permitirá quitar el dispositivo.

**Nota:**

si su dispositivo USB utiliza un cable de alimentación, conecte el dispositivo a una fuente de alimentación antes de conectarlo.

# 10. AYUDA Y SOLUCIÓN DE PROBLEMAS

## 10.1 Solución de problemas

Esta sección describe algunos problemas comunes y soluciones sugeridas, así como formas de recuperar su equipo después de un error. Tenga en cuenta que los problemas y las soluciones que se describen aquí están pensados solo como una guía. No son técnicas definitivas de resolución de problemas. Para ciertos problemas, es posible que necesite la ayuda de su distribuidor o proveedor de servicios.

Cuando observe un problema, detenga la tarea inmediatamente, ya que otras acciones pueden provocar la pérdida o daño de datos. Tome nota de lo que está haciendo el sistema y las acciones que tomó antes de que ocurriera el problema. Proporcione información detallada a su proveedor de servicios para una resolución más rápida del problema.

Para la mayoría de los problemas, siga estos pasos:

- Reinicie su dispositivo;
- Verifique su conexión Wi-Fi;
- Restablezca su conexión Wi-Fi;
- Conecte su dispositivo a un tomacorriente de pared para cargarlo durante al menos una hora.

## 10.2 Problemas con la pantalla

**Cuando enciendo el dispositivo, no aparece nada en la pantalla.**

Si la pantalla está en blanco, asegúrese de que:

- El adaptador de CA está conectado al dispositivo y el cable de alimentación está conectado a una toma de corriente que funcione;
- El dispositivo está encendido (presione el botón de encendido / apagado nuevamente para confirmar durante 6 segundos para forzar el dispositivo a apagarse y encenderse).

Si estos elementos están configurados correctamente y la pantalla permanece en blanco, el dispositivo necesita mantenimiento.

**La pantalla está en blanco mientras el dispositivo está encendido.**

Si la pantalla se vuelve negra mientras el dispositivo está en funcionamiento, significa que está en modo de espera. Para volver a encenderlo, presione el botón de encendido o presione el botón de Windows.

### **La pantalla no se puede leer o está distorsionada.**

Asegúrese de eso:

- La resolución de la pantalla y la calidad del color están configuradas correctamente;
- El tipo de monitor es correcto.

### **Los caracteres incorrectos aparecen en la pantalla.**

¿Están instalados correctamente el sistema operativo y los programas? Si están instalados y configurados correctamente, haga reparar el dispositivo.

### **La pantalla está en blanco.**

Si el adaptador de CA está conectado o si se está utilizando la batería y el indicador de estado de la batería está encendido, presione F4 para que la pantalla sea más brillante.

Presione el botón de encendido / apagado para salir del modo de espera.

Si el problema persiste, compruebe que la resolución y el color de la pantalla estén configurados correctamente o que el tipo de monitor sea el correcto.

## **10.3 Problemas con el "modo de suspensión"**

### **Se muestra el mensaje de error crítico de batería baja y el dispositivo se apaga.**

Si la batería se está agotando, conecte el adaptador de CA al dispositivo.

### **El dispositivo entra en modo de hibernación inmediatamente después del inicio.**

Asegúrese de que la batería esté cargada. La temperatura de funcionamiento también puede ser muy alta. Muévelo a un ambiente más fresco e intente activar el dispositivo.

### **El dispositivo no reanuda la suspensión y no funciona.**

Conecte el adaptador de CA y presione el botón de encendido. Si su dispositivo está apagado, conecte primero el adaptador de CA y presione el botón de encendido para reanudar el funcionamiento.

## **10.4 Problemas de sonido**

### **No se puede escuchar ningún sonido desde el altavoz, incluso cuando el volumen es alto.**

Asegúrese de eso:

- La función de silencio está desactivada;
- No se está utilizando el conector de audio combinado;
- Los altavoces están seleccionados como dispositivo de reproducción.

## **10.5 Otros problemas**

### **Su dispositivo no responde.**

Para encender el dispositivo, mantenga presionado el botón de encendido / apagado durante 6 segundos o más. Si el dispositivo aún no responde, retire el adaptador de CA.

Su dispositivo puede bloquearse cuando ingresa al modo de hibernación durante una operación de comunicación. Desactive el temporizador de suspensión cuando trabaje en una red.

### **El dispositivo externo conectado no funciona.**

No conecte ni desconecte cables de dispositivos externos que no sean USB mientras el dispositivo está encendido. De lo contrario, podría dañar su dispositivo.

Cuando utilice un dispositivo externo de alta potencia, con una unidad de disco óptico USB externa, utilice un adaptador de corriente para el dispositivo externo. De lo contrario, es posible que no se reconozca el dispositivo o que el sistema se apague.

## 11. AVISOS REGLAMENTARIOS DE LA AGENCIA

### 11.1 Información de certificación de la tasa de absorción específica (SAR)

#### ESTE DISPOSITIVO CUMPLE CON LAS DIRECTRICES INTERNACIONALES DE EXPOSICIÓN A ONDAS DE RADIO

Su equipo es un transmisor y receptor de radio. Está diseñado para no exceder los límites de exposición a ondas de radio (campos electromagnéticos de radiofrecuencia) recomendados por las directrices internacionales.

Las pautas fueron desarrolladas por una organización científica independiente (ICNIRP) e incluyen un margen de seguridad sustancial diseñado para garantizar la seguridad de todas las personas, independientemente de su edad y salud.

Las pautas de exposición a ondas de radio utilizan una unidad de medida conocida como Tasa de absorción específica o SAR. El límite de SAR establecido por la FCC es de 1,6 W / kg. Las pruebas de SAR se realizan utilizando posiciones de funcionamiento estándar con el dispositivo transmitiendo su nivel de potencia certificado más alto en todas las bandas de frecuencia probadas.

Durante el uso, los valores reales de SAR para este dispositivo están generalmente muy por debajo de los valores indicados anteriormente.

Esto se debe a que, a los efectos de la eficiencia del sistema y para minimizar la interferencia en la red, la potencia operativa de su dispositivo disminuye automáticamente cuando no se necesita la máxima potencia para la llamada. Cuanto menor sea la potencia de salida del dispositivo, menor será su valor de SAR. Organizaciones como la Organización Mundial de la Salud y la Administración de Alimentos y Medicamentos de los Estados Unidos han sugerido que si las personas están preocupadas y desean reducir su exposición, pueden usar un accesorio de manos libres para mantener el dispositivo inalámbrico alejado de sus cabezas y cuerpos durante la utilización o reducir el tiempo que pasa con el dispositivo.

### 11.2 Eliminación de equipos privados por parte de usuarios en la Unión Europea



Este símbolo en el producto o en su embalaje indica que este producto no debe desecharse con la basura doméstica.

Es su responsabilidad desechar su equipo usado en un punto de recolección para el reciclaje de equipos eléctricos y electrónicos. La recolección y el reciclaje separados de los equipos usados ayudan a conservar los recursos naturales y garantizan que el equipo se recicle adecuadamente para proteger la salud humana y el medio ambiente.

Para obtener más información sobre dónde puede dejar su equipo para reciclar, comuníquese con su municipio local, el servicio local de recolección de residuos o el punto de venta donde compró el producto.



# TRIGONOV401

## MANUAL DO UTILIZADOR

Antes de começar a usar o seu equipamento, certifique-se de ler o Manual do Utilizador que explica como utilizar o equipamento. Isso vai garantir que usa o seu dispositivo com segurança e corretamente. Este manual é apenas para referência e está sujeito a alterações sem aviso prévio.



# Índice

<b>34</b>	<b>INTRODUÇÃO</b>		
<b>34</b>	<b>1</b>	<b>LIMITAÇÃO DE RESPONSABILIDADE</b>	
<b>34</b>	<b>2</b>	<b>INFORMAÇÃO DE SEGURANÇA</b>	
35	2.1	Requisito de adaptador AC	
35	2.2	Nível de volume de advertência dos auriculares de ouvido	
35	2.3	Diretiva de Equipamento de Rádio (RED)	
<b>35</b>	<b>3</b>	<b>CONTEÚDO DA EMBALAGEM</b>	
<b>36</b>	<b>4</b>	<b>VISÃO GERAL DO EQUIPAMENTO</b>	
37	4.1	Teclas de função	
<b>37</b>	<b>5</b>	<b>LIGUE / DESLIGUE O SEU EQUIPAMENTO</b>	
37	5.1	Ligue pela primeira vez	
37	5.2	Desligue o seu dispositivo	
38	5.3	Modo de Suspensão	
38	5.4	Modo Ativo	
<b>38</b>	<b>6</b>	<b>CARREGAR O EQUIPAMENTO</b>	
38	6.1	Status de carga da bateria	
39	6.2	Economizar bateria	
<b>39</b>	<b>7</b>	<b>AÇÕES DE TOQUE</b>	
39	7.1	Operações básicas do touchpad	
40	7.2	Login com impressão digital	
<b>41</b>	<b>8</b>	<b>INTERFACE DO WINDOWS</b>	
41	8.1	Ambiente de trabalho	
41	8.2	Barra de Tarefas	
<b>42</b>	<b>9</b>	<b>OPÇÕES DE CONFIGURAÇÃO E CONECTIVIDADE</b>	
42	9.1	Configurações de ecrã	
43	9.2	Ativação do Windows	
43	9.3	Configuração da conta da Microsoft	
43	9.4	Substituir o ambiente de trabalho pelo ecrã Iniciar	
43	9.5	Fixar e soltar uma aplicação	
43	9.6	Conexão Wireless	
44	9.7	Conectar um Cartão de Memória	
44	9.8	Conectar um Disco Externo	
<b>44</b>	<b>10</b>	<b>AJUDA E SOLUÇÃO DE PROBLEMAS</b>	
44	10.1	Solução de problemas	
45	10.2	Problemas de exibição e ecrã	
45	10.3	Problemas de hibernação	
45	10.4	Problemas de som	
45	10.5	Outros problemas	
<b>46</b>	<b>11</b>	<b>AVISOS REGULATÓRIOS DA AGÊNCIA</b>	
46	11.1	Informações de certificação da taxa de absorção específica (SAR)	
46	11.2	Eliminação de equipamentos privados por utilizadores na União Europeia	

# INTRODUÇÃO

Este Manual do Utilizador aplica-se ao equipamento **TRIGONO V401**.

## Qualquer informação deve ser solicitada à:

JP Sá Couto, S.A.

Rua da Guarda, 675

4455-466 Perafita - Portugal

E-mail: info@jpic.com

Para informação sobre o software (ikES) por favor aceda a [ikes.jpic.com](http://ikes.jpic.com).

### Nota:

As imagens do ecrã e as ilustrações podem ser diferentes daquelas que vê no produto. A jp.ik oferece produtos para a educação para profissionais, elegíveis para compra por instituições educativas, escritórios e conselhos de escola, bibliotecas públicas e museus. Estes produtos são usados por administradores escolares, professores ou alunos no contexto educativo.

## 1. LIMITAÇÃO DE RESPONSABILIDADE

Apesar dos esforços feitos para garantir a precisão da informação contida neste manual, o fabricante e o distribuidor não assumem qualquer responsabilidade resultante de erros ou omissões neste manual ou do uso das informações aqui contidas.

## 2. INFORMAÇÃO DE SEGURANÇA



*A [s] bateria [s] não podem ser facilmente substituídas pelos próprios utilizadores*

### Atenção:

- O não cumprimento dos avisos e regulamentos de segurança pode causar danos materiais, lesões graves ou morte;
- Siga as informações de aviso e cuidado para evitar ferimentos em você ou em outras pessoas e para evitar danos ao seu dispositivo.

Certifique-se de cumprir as seguintes instruções de segurança:

- Cuide do seu equipamento e use-o de forma adequada;
- Nunca coloque o equipamento perto do fogo ou outras fontes de calor;
- Nunca coloque o equipamento sobre ou dentro de aparelhos de aquecimento, como

- fornos de micro-ondas, fogões ou radiadores. O dispositivo pode explodir quando sobreaquecido. Siga todas as normas locais para a eliminação de dispositivos usados;
- Não deixe o dispositivo conectado ou "ligado" quando fechado num ambiente sem ventilação, como uma mochila escolar, pois pode ocorrer sobreaquecimento;
- Não colocar objetos pesados que causem forte pressão no dispositivo;
- Evite expor o seu dispositivo a temperaturas muito frias ou muito quentes. As temperaturas extremas podem danificar o equipamento e reduzir a capacidade de carregamento e a vida útil do seu dispositivo;
- A faixa de temperatura de armazenamento recomendada para este dispositivo é de -20°C a 60°C;
- A faixa de temperatura de operação recomendada para este dispositivo é de 5°C a 35°C;
- Se o dispositivo foi submetido a temperaturas fora das temperaturas operacionais recomendadas, mas ainda dentro da faixa de temperatura de armazenamento, deixe-o ficar a uma temperatura dentro da faixa de temperatura operacional por pelo menos 2 horas antes de ligá-lo;
- Não use o seu dispositivo se ele estiver superaquecido;
- Não use o seu dispositivo num hospital, aeronave ou veículo, pois pode haver interferência de radiofrequência;
- Evite usar o seu dispositivo a uma distância de até 15 cm de um pacemaker, pois pode interferir com o seu funcionamento. Para minimizar a possível interferência com um pacemaker, use o seu dispositivo apenas no lado oposto do corpo onde fica o pacemaker;
- Desligue o dispositivo em ambientes potencialmente explosivos;
- Cumpra sempre os regulamentos, instruções e sinais em ambientes potencialmente explosivos;
- Para evitar cansaço visual, faça pausas frequentes enquanto usa o dispositivo;
- Não use o dispositivo se estiver rachado ou quebrado;
- O vidro ou acrílico quebrado podem causar ferimentos nas mãos;
- Se ficar dobrado ou mal arrumado, o dispositivo pode ficar danificado e as peças podem funcionar mal;
- Não desmonte, modifique ou repare o seu dispositivo. Quaisquer alterações ou modificações no seu dispositivo podem anular a garantia. Se o seu dispositivo precisar de manutenção, leve-o a um Centro de Serviços aprovado;
- Permita que apenas pessoal qualificado faça a manutenção no seu dispositivo;
- Ao limpar o seu dispositivo, observe o seguinte: não use produtos químicos ou detergentes. Isso pode descolorar ou corroer a parte externa do dispositivo ou pode resultar em choque elétrico ou incêndio;
- Não use o dispositivo para outra coisa senão o uso pretendido;
- Se o seu dispositivo tiver um flash ou luz de câmara, não o use perto dos olhos das pessoas ou de animais de estimação. Usar um flash próximo dos olhos pode causar perda temporária de visão ou danos nos olhos. Tenha cuidado quando exposto a luzes intermitentes;
- Proteja os seus dados pessoais e evite vazamento ou uso indevido de informações confidenciais;

- Ao usar o seu dispositivo, certifique-se de fazer backup dos dados importantes. Os nossos dispositivos não são responsáveis pela perda de quaisquer dados;
- Quando se desfizer do seu dispositivo, faça o backup de todos os seus dados e, em seguida, reinicie o dispositivo para evitar o uso indevido das suas informações pessoais;
- Leia atentamente o painel de permissões ao fazer downloads. Seja particularmente cauteloso com aplicações que têm acesso a muitas funções ou a uma quantidade significativa das suas informações pessoais;
- Verifique as suas contas regularmente por uso não aprovado ou suspeito. Se encontrar qualquer sinal de uso indevido das suas informações pessoais, entre em contato com o seu provedor de serviços para excluir ou alterar as informações da sua conta;
- No caso do seu dispositivo ser perdido ou roubado, altere as senhas das suas contas para proteger as suas informações pessoais;
- Evite usar aplicações de fontes desconhecidas e bloqueie o seu dispositivo com um padrão, senha ou PIN.

Não distribua o material protegido por direitos de autor sem a permissão dos proprietários do conteúdo.

Isso pode violar as leis de direitos de autor. O fabricante não é responsável por quaisquer problemas legais causados pelo utilizador ou pelo uso ilegal de material protegido por direitos de autor.

## 2.1 Requisito de adaptador CA

O adaptador CA deve corresponder aos requisitos do plug e tensão energética da sua região. A aprovação regulamentar foi obtida usando o adaptador CA para a área local. Nunca use um carregador danificado, cabos de alimentação danificados ou tomadas elétricas soltas. As conexões não seguras podem causar choque elétrico ou incêndio. Não toque no cabo de alimentação com as mãos molhadas nem desconecte o carregador puxando o cabo. Isso pode resultar em eletrocussão. Conectar o carregador incorretamente pode causar sérios danos ao dispositivo. Qualquer dano causado por uso indevido não é coberto pela garantia. Durante o carregamento, o dispositivo pode aquecer. Isso é normal e não deve afetar a vida útil ou o desempenho do dispositivo. Se a bateria ficar mais quente do que o normal, o carregador pode parar de carregar. Use apenas carregadores, baterias e cabos aprovados. Carregadores genéricos não aprovados podem reduzir a vida útil do seu dispositivo ou causar mau funcionamento. Podem também resultar em incêndio ou causar a explosão da bateria. Ao usar acessórios ou baterias não aprovados, a segurança do utilizador não é garantida e é da sua exclusiva responsabilidade.

## 2.2 Nível de volume de advertência dos auriculares de ouvido

Ouvir música em níveis de volume altos e por longos períodos de tempo pode prejudicar a sua audição. Para reduzir o risco de danos auditivos, baixe o volume para um nível seguro e confortável, bem como a quantidade de tempo a ouvir em níveis altos. Para sua segurança, antes de usar headsets ou fones de ouvido, reajuste sempre o volume. O volume de som é mais alto em alguns fones de ouvido, embora as configurações do controlo de volume sejam as mesmas. Alterar o áudio padrão ou as configurações do equalizador pode aumentar o volume e deve ser feito com cuidado. A exposição a sons altos durante a caminhada pode desviar a sua atenção e causar um acidente. Não use fones de ouvido ao conduzir ou andar de bicicleta. Isso pode desviar a sua atenção e causar um acidente ou pode ser ilegal, dependendo da sua região.

## 2.3 Diretiva de Equipamento de Rádio (RED)



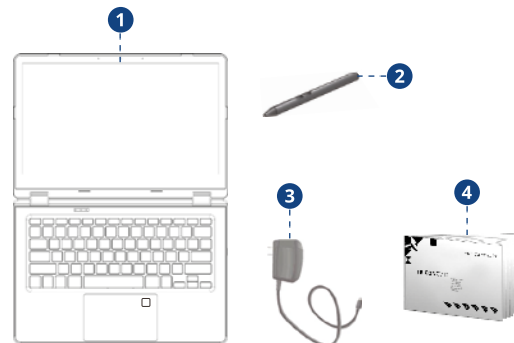
AT	BE	BG	CH	CZ	DE	DK	EE	EL	ES	DE
FI	FR	HR	HU	IE	IS	IT	LI	LT	LU	LV
MT	NL	NO	PL	PT	RO	SE	SI	SK	TR	UK

**EN** Restricted to indoor use **ES** Limitado al uso en espacios interiores **PT** Limitado a uso em espaços interiores

### Atenção:

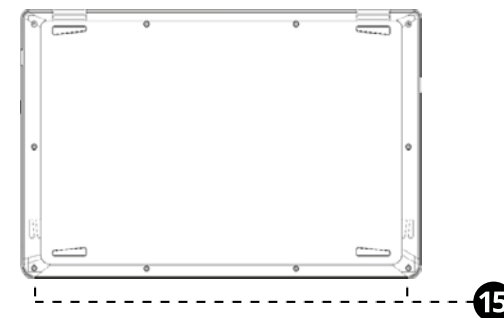
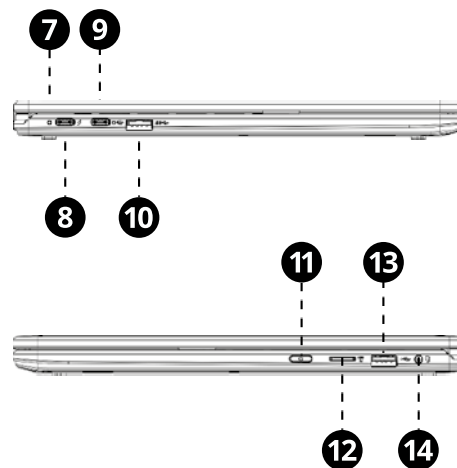
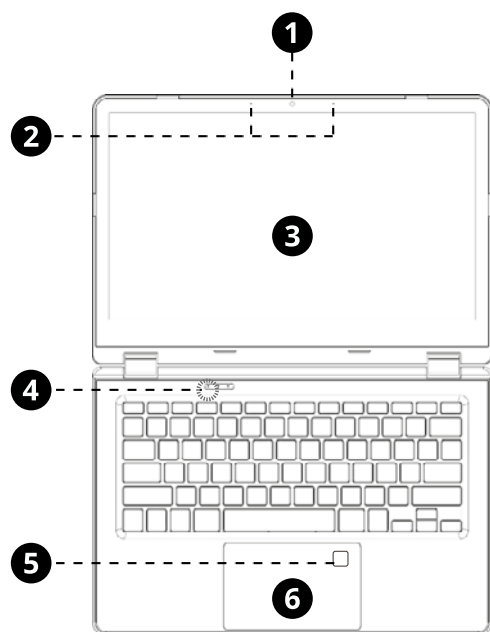
- A banda (s) de frequência em que o equipamento de rádio opera: 2,4 GHz e 5 GHz;
- A potência máxima de radiofrequência transmitida na (s) banda (s) de frequência em que o equipamento de rádio opera: 15.84 dBm (a 2.4GHz) e 9.23 dBm (a 5GHz).

## 3. CONTEÚDO DA EMBALAGEM



- 1 Um dispositivo
- 2 Uma stylus
- 3 Um adaptador USB universal
- 4 Guia rápido

## 4. VISÃO GERAL DO EQUIPAMENTO



1 Câmera frontal

4 Indicadores LED

7 LED de carregamento

10 USB 3.0

13 USB 3.0

2 Microfone

5 Impressão digital

8 USB Type-C (função completa)

11 Botão ligar

14 Entrada áudio

3 Ecrã LCD

6 Touchpad

9 USB Type-C (apenas dados)

12 Porta Micro SD card

15 Altifalante

## 4.1 Teclas de função

Pressione uma das seguintes teclas para executar a função desejada.



- |   |  |
|---|--|
| <b>Esc</b> Coloca o dispositivo em hibernação   | <b>F5</b> Diminui o nível de volume                              |
| <b>F1</b> Diminui o brilho do ecrã  | <b>F6</b> Aumenta o nível de volume                              |
| <b>F2</b> Aumenta o brilho do ecrã  | <b>F7</b> Ativa ou desativa o touchpad                           |
| <b>F3</b> Alterna a saída de vídeo entre o ecrã, monitor externo (se conectado) e ambos | <b>F8</b> Ativa ou desativa a luz de fundo do teclado (opcional) |
| <b>F4</b> Silencia ou ativa o som   |  |

### Nota:

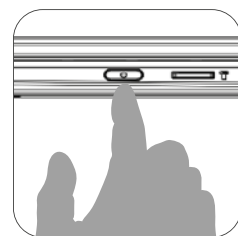
Se o seu software usa algumas das teclas de função para executar funções dedicadas, pode executar a função pressionando "Fn" mais a tecla de função desejada.

## 5. LIGUE / DESLIGUE O SEU EQUIPAMENTO

Se for a primeira vez que liga o dispositivo, conecte o adaptador CA e carregue totalmente a bateria.

Para ligar o equipamento, pressione o botão ligar / desligar (normalmente de 1 a 2 segundos) até que o ecrã ligue e apareça o ecrã Iniciar.

### 5.1 Ligue pela primeira vez



O computador vai exigir que faça a configuração inicial, que inclui:

- Ativar o Windows 10;
- Entrar ou criar a sua conta da Microsoft;
- Configurar uma conexão sem fios e muito mais.

Siga as instruções para completar a configuração inicial.

### 5.2 Desligue o seu dispositivo



Antes de desligar o equipamento, guarde todos os seus dados. Para desligar o dispositivo, siga as próximas etapas:

- Clique no ícone do Windows no canto inferior esquerdo do ambiente de trabalho. Ou pressione a tecla Windows no teclado;
- No menu Iniciar, clique no ícone Energia e selecione Encerrar no menu de opções de energia, conforme mostrado na imagem.

### 5.3 Modo de Suspensão

Enquanto estiver longe do seu dispositivo, é recomendável colocá-lo no modo de suspensão. Para colocar o seu equipamento em modo de suspensão, siga o seguinte:

- Feche o painel de exibição;
- Pressione o botão ligar / desligar brevemente uma vez;
- Abra o menu Iniciar e clique em Energia e depois em Suspensão.



*É recomendável colocar o computador em suspensão antes de o mover.*

### 5.4 Modo Ativo

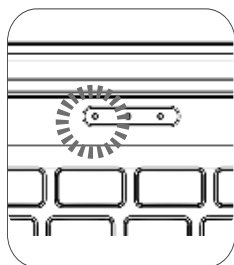
Para voltar a ativar o seu dispositivo, siga um destes procedimentos:

- Pressione o botão ligar / desligar brevemente uma vez;
- Toque no touchpad, pressione qualquer tecla do teclado ou abra o painel de exibição.

## 6. CARREGAR O EQUIPAMENTO

Se estiver a carregar o dispositivo pela primeira vez, levará cerca de 4 a 5 horas para ficar totalmente carregado.

Para carregar o seu dispositivo:



1. Conecte o cabo USB à porta USB Tipo-C;
2. Conecte o adaptador a uma tomada de parede;
3. Verá que o indicador da bateria começa a piscar em azul;
3. O indicador da bateria acende a vermelho para indicar que a bateria está a carregar;
4. Quando o indicador fica verde, a bateria está totalmente carregada.

#### Nota:

- Nunca use um carregador danificado, cabos de alimentação danificados ou tomadas elétricas soltas. As conexões não seguras podem causar choque elétrico ou incêndio.
- Use apenas o adaptador de energia que vem com o dispositivo. Usar um adaptador de energia diferente pode danificar o seu dispositivo.

- Conectar o carregador incorretamente pode causar sérios danos ao dispositivo. Não use o carregador em outros dispositivos, como tablets ou telemóveis, pois pode causar danos.



*Use apenas o adaptador de energia fornecido. Desconecte o dispositivo da fonte de alimentação quando estiver totalmente carregado. Estes dispositivos não foram concebidos para serem deixados conectados à fonte de alimentação por longos períodos de tempo. Não use o carregador em outros dispositivos.*

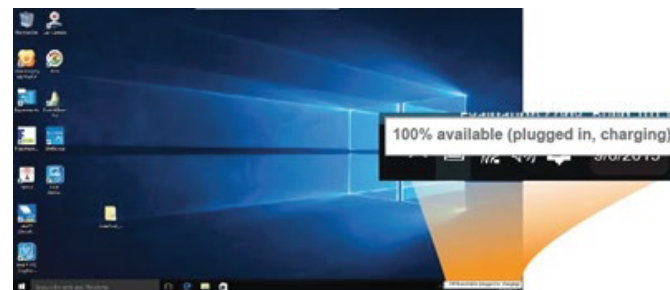
### 6.1 Status de carga da bateria

#### Indicador de bateria

- Quando a notificação de bateria fraca do Windows aparecer, carregue o dispositivo;
- Quando a bateria está a carregar, o indicador acende a vermelho;
- Quando a bateria estiver totalmente carregada, o indicador ficará totalmente azul.

#### Barra de tarefas

Para verificar o status da bateria, no ambiente de trabalho, mova o cursor sobre o ícone da bateria na barra de tarefas. Uma caixa pop-up aparece e mostra o status da bateria restante.



Os seguintes ícones representam o status da bateria de nossos dispositivos:



A bateria está completamente carregada.



A bateria começa a esgotar-se.



A bateria vai esgotar-se por completo e é necessário carregá-la.



A bateria está a carregar.

## 6.2 Economizar bateria

Os nossos dispositivos oferecem opções que ajudam a economizar energia da bateria.

Uma bateria é um consumível. Assim, quando usado por um longo período, a sua capacidade é encurtada. Se a bateria do seu dispositivo reduzir para menos de metade do tempo inicial, recomendamos a compra de uma nova bateria. A exposição a temperaturas fora da faixa de temperatura de operação (5°C a 35°C) causará a degradação da bateria.

Quando não usar a bateria por um longo período, deverá armazená-la após o carregamento (recomendamos carregá-la pelo menos até 30% ou 40% da sua capacidade). Isso estenderá a vida útil da bateria. As nossas baterias são projetadas para manter 80% da sua capacidade inicial após 300 a 500 ciclos.

Ao personalizar algumas opções, pode usar o dispositivo durante longos períodos de tempo entre as cargas:

- Feche aplicações desnecessárias;
- Desative o Bluetooth se não for necessário;
- Desative a opção WiFi se não estiver a usar a internet;
- Desative a sincronização automática de aplicações;
- Diminua o tempo da luz de fundo;
- Diminua o brilho do ecrã.

## 7. AÇÕES DE TOQUE

### 7.1 Operações básicas do touchpad

#### AÇÃO DE UM DEDO



Toque uma vez na superfície do touchpad ou pressione uma vez no canto esquerdo inferior do touchpad para obter o mesmo efeito como se clicasse com o botão esquerdo do rato.



Pressione uma vez no canto inferior direito do touchpad para obter o mesmo efeito como se clicasse com o botão direito do rato.



Pressione e continue a tocar no canto esquerdo e mova (arraste) o seu dedo pela superfície do touchpad para arrastar um item no ambiente de trabalho.

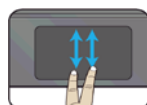
#### AÇÃO DE DOIS DEDOS



Toque uma vez na superfície do *touchpad* para obter o mesmo efeito como se clicasse com o botão direito do rato.



Mova dois dedos juntos ou separados enquanto toca no ecrã. Isso serve para aumentar e diminuir o zoom em aplicações visuais, como fotos e mapas.



Arraste dois dedos verticalmente no *touchpad* para mover verticalmente.

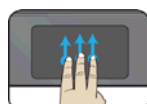


Arraste dois dedos horizontalmente no *touchpad* para mover horizontalmente.

#### AÇÃO DE TRÊS DEDOS



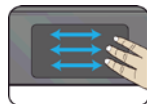
Clique com três dedos para abrir a aplicação Cortana.



Pressione e arraste para cima com três dedos para trazer as janelas ativas existentes para fora do ambiente de trabalho.



Pressione e arraste para baixo com três dedos para ocultar todas as janelas ativas existentes e exibir o ambiente de trabalho.



Pressione e arraste para a esquerda ou direita com três dedos para alternar entre as janelas ativas existentes.

#### AÇÃO DE QUATRO DEDOS

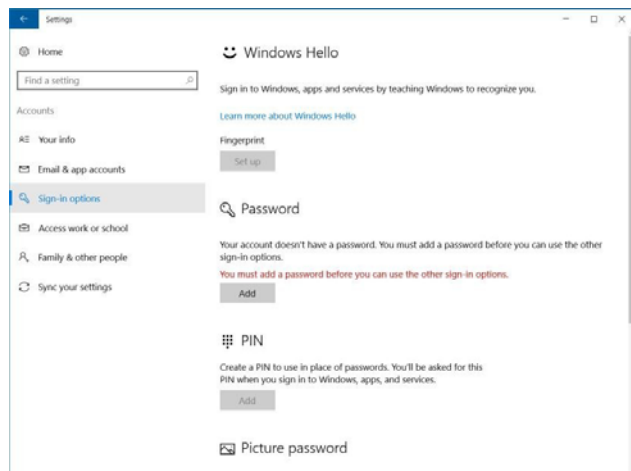


Clique com quatro dedos para abrir o Action Center.

## 7.2 Login com impressão digital

Se o seu sistema vem com o recurso de login por impressão digital, pode seguir as seguintes etapas para ativar esse recurso:

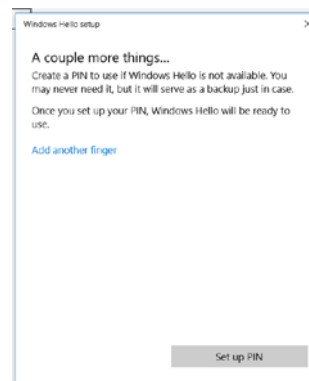
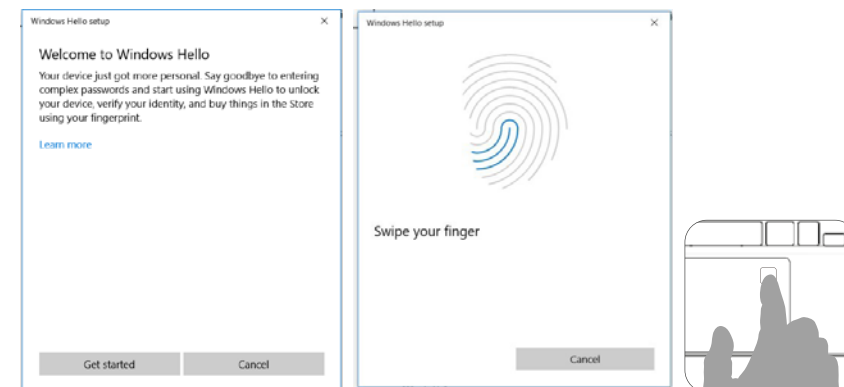
1. Abra a página Configurações e selecione Contas;
2. Na página Contas, selecione “Opções de login”;



### Nota:

Antes de definir a opção de login por impressão digital, é necessário definir a sua password primeiro, caso ainda não tenha definido uma.

3. No campo Impressão digital, clique em “Configuração”. Isso ativará um recurso chamado Windows Hello;
4. Clique em “Começar” e o sistema solicitará que passe o dedo com a caixa pop-up conforme mostrado abaixo (o sistema solicitará que repita esse processo várias vezes)



Aqui, pode ser solicitado que defina seu pin caso o Windows Hello fique indisponível por algum motivo.

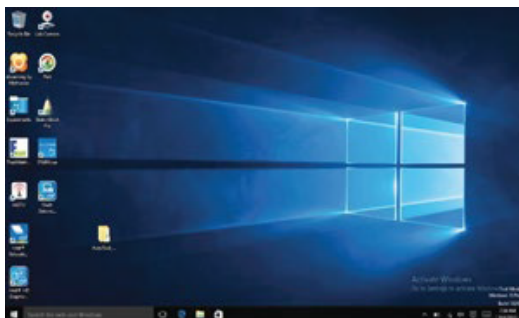
Depois de seguir as instruções, poderá fazer o login no seu dispositivo com a impressão digital.



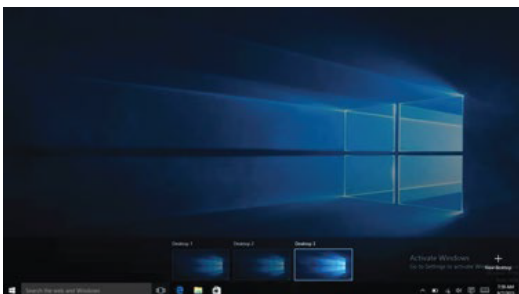
## 8. INTERFACE DO WINDOWS

### 8.1 Ambiente de trabalho

Quando liga o dispositivo, é exibido o ecrã Iniciar, que permite que aceda a muitos recursos e aplicações instalados (também chamados de apps).



Para abrir os recursos, clique no ícone da aplicação ou pressione ao mesmo tempo a tecla Windows e a tecla TAB no teclado.



### 8.2 Barra de tarefas

Este é o ícone da Cortana. Cortana é um novo assistente virtual integrado para Windows 10. A Cortana pode ser controlada pelo teclado ou por comandos de voz e é usada para realizar pesquisas inteligentes e muito mais. Depois de configurada, a caixa de pesquisa ficará assim:

- Menú Iniciar
- Área de atalho de aplicações
- Caixa de pesquisa
- Área de notificações



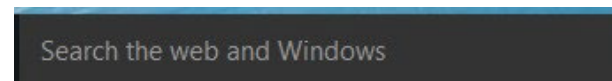
### Menu Iniciar

Para abrir o menu Iniciar, clique no ícone do Windows (ou botão Iniciar), ou pressione uma vez a tecla Windows no teclado. Depois de aberta, disponibilizará uma lista de recursos.

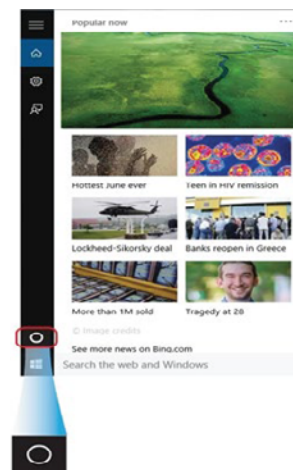


### Caixa de Pesquisa - Cortana

Ao lado do menu Iniciar, pode encontrar a caixa de pesquisa.

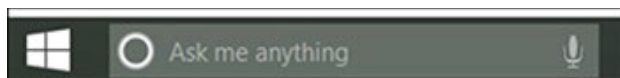


Ao seleccionar esta caixa, aparecerá uma nova janela.



Este é o ícone da Cortana. Cortana é um novo assistente virtual integrado para Windows 10. A Cortana pode ser controlada pelo teclado ou por comandos de voz e é usado para realizar pesquisas inteligentes e muito mais.

Depois de a Cortana ser configurada, a caixa de pesquisa ficará assim:



### Área de atalho de aplicações

Esta área permite colocar os atalhos das aplicações usadas com frequência.

### Área de notificações

A parte direita da barra de tarefas contém vários ícones que mostram o status do seu dispositivo, conforme mostrado abaixo.



Clique aqui para mostrar mais ícones de status ocultos.



Mostra o status atual da bateria.



Mostra o status da conexão de rede sem fio.



Clique aqui para ver as notificações do sistema e vários atalhos.

## 9. OPÇÕES DE CONFIGURAÇÃO E CONECTIVIDADE

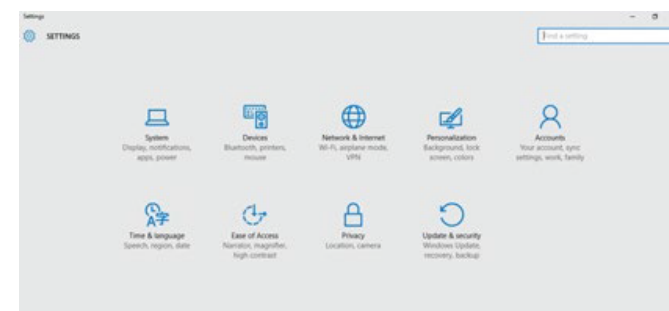
### 9.1 Configurações de ecrã

Para aceder ao ecrã de configurações siga as etapas abaixo:



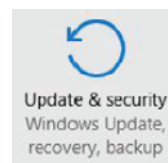
- Clique no ícone do Windows no canto inferior esquerdo do ambiente de trabalho. Ou pressione a tecla Windows no teclado;
- Clique no ícone Configurações.

O ecrã de configurações irá abrir, conforme mostrado abaixo:



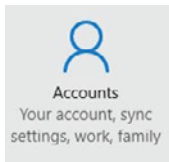
As seguintes secções irão guiá-lo pela configuração básica do seu sistema Windows.

### 9.2 Ativação do Windows



Aqui poderá ativar a sua conta da Microsoft. Para o fazer no menu de configurações, clique em "Atualizar e segurança" e selecione "Ativar". Siga as etapas para registar e ativar o Windows.

### 9.3 Configuração da conta da Microsoft

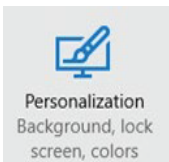


Para partilhar arquivos ou configurações com outros dispositivos que executam o Windows 10, ou descarregar / comprar aplicações da Microsoft Store, é necessário configurar uma conta da Microsoft.

Para configurar a conta da Microsoft, abra o menu de configurações, selecione 'A sua conta', selecione 'Entrar com uma conta da Microsoft' e siga as instruções para o registo.

### 9.4 Substituir o ambiente de trabalho pelo ecrã Iniciar

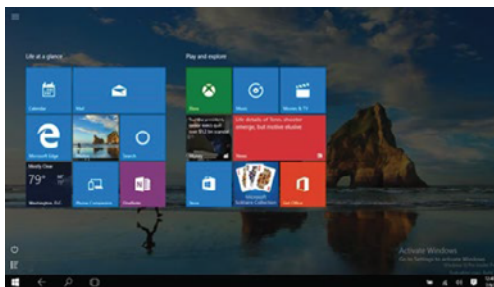
Se estiver mais familiarizado com a interface semelhante ao ecrã Iniciar apresentada no Windows 8, poderá configurar o seu equipamento para mostrar o ecrã Iniciar em vez do Ambiente de Trabalho sempre que ligar o dispositivo.



Para isso, execute as seguintes etapas:

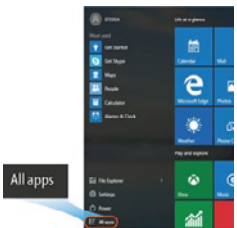
1. Abra o ecrã Configurações;
2. Selecione <Personalização>;
3. No ecrã Personalização, selecione a opção <Ecrã Iniciar>.

Após essas etapas, verá o ecrã Iniciar sempre que ligar o dispositivo.

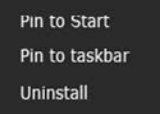


### 9.5 Fixar e soltar uma aplicação

**Fixar uma aplicação no menu Iniciar ou na barra de tarefas**



1. Abra o meu Iniciar;
2. Clique com o botão direito na aplicação que deseja que apareça no menu Iniciar ou na barra de tarefas e um menu de opções aparecerá;
3. Clique <Afixar no início> ou <Afixar a barra de tarefas> para adicionar a aplicação ao menu Iniciar ou à barra de tarefas.



### Remover uma aplicação

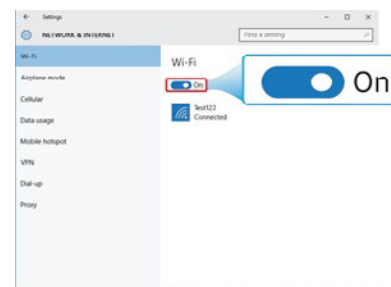
1. Clique com o botão direito na aplicação que deseja remover do menu Iniciar ou da barra de tarefas;
2. Clique em <Remover do Início> ou <Remover da barra de tarefas> para removê-la do menu Iniciar ou da barra de tarefas.

### 9.6 Conexão Wireless



Para realizar uma conexão sem fios, abra o menu de configurações e selecione a opção "Rede e Internet".

- Selecione "Wi-Fi" e defina-o como LIGADO. Certifique-se de que o modo Avião está desativado para que a conexão Wi-Fi possa funcionar. Para confirmar se o modo Avião está desativado, vá para o ambiente de trabalho e verifique a área de notificação. Se vir um ícone de avião exibido no canto inferior direito, desative o modo Avião primeiro.



- Assim que a conexão sem fios for ativada, o dispositivo irá automaticamente procurar uma rede wireless e exibi-la na lista de redes. Para se conectar à rede desejada, basta clicar no nome e depois em "Conectar".

#### Nota:

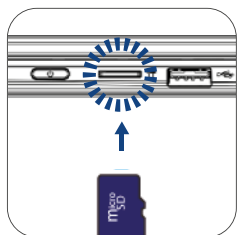
Algumas redes requerem uma chave de segurança de rede ou senha para conexão. Se necessário, peça ao administrador da rede

ou ao provedor de serviços de Internet (ISP) as informações necessárias.

## 9.7 Conectar um Cartão de Memória

Utilize os seus cartões micro SD como discos removíveis e convenientemente troque dados com dispositivos digitais, como uma câmara digital, câmara de filmar digital, MP3, etc.

**Para inserir o cartão micro SD, siga as etapas abaixo:**



1. Insira o cartão micro SD no slot de cartão;
2. Siga a mensagem no ecrã para abrir e visualizar os arquivos;
3. O Windows Explorer é executado e mostra todas as pastas e arquivos nos cartões micro SD, e pode guardar, mover e excluir dados enquanto manuseia um dispositivo de armazenamento.

**Para remover o cartão de memória:**

- Pressione o cartão e solte. O cartão aparecerá;
- Puxe o cartão segurando a extremidade.


## 9.8 Conectar um Disco Externo

**Conectar porta USB**

Este dispositivo vem com 4 portas USB 3.0. Todas são compatíveis com as versões anteriores de USB. Depois de conectar um dispositivo USB a uma porta USB, o Windows carrega automaticamente um driver para esse dispositivo. Depois de o driver ser carregado uma vez, pode desconectar e conectar o mesmo dispositivo sem realizar nenhuma etapa adicional.

**Nota:**

Se o Windows exigir que instale o driver antes de conectar, verifique a documentação fornecida pelo fabricante do dispositivo antes de conectar o dispositivo.

Para desconectar um dispositivo de armazenamento USB, certifique-se de clicar no ícone  Remover hardware com segurança na área de notificação da barra de tarefas. Certifique-se também de que toda a transferência de dados foi concluída. Finalmente, uma notificação será exibida, permitindo que remova o dispositivo.

**Nota:**

Se o seu dispositivo USB usa um cabo de alimentação, conecte o dispositivo a uma fonte de alimentação antes de conectá-lo.

# 10. AJUDA E SOLUÇÃO DE PROBLEMAS

## 10.1 Solução de problemas

Esta seção descreve alguns problemas comuns e soluções sugeridas, bem como maneiras de recuperar o seu equipamento após um acidente.

Esteja ciente de que os problemas e soluções descritos aqui têm o objetivo apenas de servir de guia. Não são técnicas definitivas de resolução de problemas. Para determinados problemas pode precisar da ajuda do seu revendedor ou provedor de serviços.

Ao observar um problema, pare a tarefa imediatamente, pois outras ações podem resultar em perda ou dano de dados. Anote o que o sistema está a fazer e quais as ações que executou antes de o problema ocorrer. Forneça informações detalhadas ao seu provedor de serviços para uma resolução mais rápida do problema.

Para a maioria dos problemas, siga estas etapas:

- Reinicie o seu dispositivo;
- Verifique a sua conexão Wi-Fi;
- Redefina a sua conexão Wi-Fi;
- Conecte o seu dispositivo a uma tomada para carregá-lo por pelo menos uma hora.

## 10.2 Problemas de exibição e ecrã

### Quando ligo o dispositivo, nada aparece no ecrã.

Se o ecrã estiver em branco, certifique-se de que:

- O adaptador CA está conectado ao dispositivo e o cabo de alimentação está conectado a uma tomada elétrica em funcionamento;
- O dispositivo está ligado (pressione o botão ligar / desligar novamente para confirmação por 6 segundos para forçar o encerramento e a ligação do dispositivo).

Se esses itens estiverem configurados corretamente e o ecrã permanecer em branco, o dispositivo precisa de manutenção.

### O ecrã fica vazio enquanto o dispositivo está ligado.

Se o ecrã ficar vazio enquanto o dispositivo estiver em funcionamento, significa que está no modo de espera. Para ligá-lo novamente, pressione o botão ligar / desligar ou pressione o botão do Windows.

### O ecrã está ilegível ou distorcido.

Certifique-se de que:

- A resolução do ecrã e a qualidade da cor estão definidas corretamente;
- O tipo de monitor está correto.

### Os caracteres incorretos aparecem no ecrã.

O sistema operativo e os programas estão instalados corretamente? Se estiverem instalados e configurados corretamente, envie o dispositivo para manutenção.

### O ecrã está vazio.

Se o adaptador CA estiver conectado ou se a bateria estiver a ser usada e o indicador de status da bateria estiver aceso, pressione F4 para aumentar a luminosidade do ecrã.

Pressione o botão ligar / desligar para sair do modo de espera.

Se o problema persistir, verifique se a resolução do ecrã e a cor estão definidas corretamente ou se o tipo de monitor está correto.

## 10.3 Problemas de hibernação

### A mensagem de erro crítico de bateria fraca é exibida e o dispositivo é desligado.

Se a bateria estiver a ficar fraca, conecte o adaptador CA ao dispositivo.

### O dispositivo entra no modo de hibernação imediatamente após iniciar.

Certifique-se de que a bateria está carregada. A temperatura também pode estar muito alta. Mova-o para um ambiente mais fresco e tente ligar o dispositivo.

### O dispositivo não retoma do modo de suspensão e não funciona.

Conecte o adaptador AC e pressione o botão ligar / desligar. Se o seu dispositivo estiver desligado, conecte o adaptador primeiro e pressione o botão ligar / desligar para retomar a operação.

## 10.4 Problemas de som

### Nenhum som pode se ouvir no altifalante, mesmo quando o volume está alto.

Certifique-se de que:

- A função *Mute* está desligada;
- O conector de áudio combinado não está a ser usado;
- Os altifalantes estão selecionados como dispositivo de reprodução.

## 10.5 Outros problemas

### O dispositivo não responde.

Para ligar o dispositivo, mantenha o botão ligar / desligar pressionado por 6 segundos ou mais. Se o dispositivo ainda não responder, remova o adaptador CA. O seu dispositivo pode bloquear ao entrar no modo de hibernação durante uma operação de comunicação. Desative o temporizador de suspensão quando estiver a trabalhar em rede.

### O dispositivo externo conectado não funciona.

Não conecte ou desconecte cabos de dispositivos externos que não sejam USB enquanto o dispositivo estiver ligado. Caso contrário, pode danificar o seu dispositivo.

Ao usar um dispositivo externo de alto consumo de energia, como uma unidade de disco ótico USB externa, use um adaptador de energia para o dispositivo externo. Caso contrário, o dispositivo pode não ser reconhecido ou o sistema pode desligar.

# 11. AVISOS REGULATÓRIOS DA AGÊNCIA

## 11.1 Informações de certificação da taxa de absorção específica (SAR)

### ESTE DISPOSITIVO CUMPRE AS DIRETRIZES INTERNACIONAIS PARA EXPOSIÇÃO A ONDAS DE RÁDIO

O seu equipamento é um transmissor e recetor de rádio. Foi projetado para não exceder os limites de exposição a ondas de rádio (campos eletromagnéticos de radiofrequência) recomendados pelas diretrizes internacionais.

As diretrizes foram desenvolvidas por uma organização científica independente (ICNIRP) e incluem uma margem de segurança substancial projetada para garantir a segurança de todas as pessoas, independentemente da idade e do estado de saúde.

As diretrizes de exposição a ondas de rádio usam uma unidade de medida conhecida como Taxa de Absorção Específica, ou SAR. O limite SAR definido pela FCC é 1,6 W / kg. Os testes de SAR são conduzidos usando posições de operação padrão com o dispositivo transmitindo o seu nível de potência certificado mais alto em todas as bandas de frequência testadas.

Durante o uso, os valores reais de SAR para este dispositivo estão geralmente bem abaixo dos valores declarados acima.

Isso ocorre porque, para fins de eficiência do sistema e para minimizar a interferência na rede, a potência operacional do seu dispositivo diminui automaticamente quando a potência total não é necessária para a chamada. Quanto menor for a potência de saída do dispositivo, menor será o seu valor SAR. Organizações como a Organização Mundial de Saúde e a *Food and Drug Administration* dos EUA sugeriram que, se as pessoas estiverem preocupadas e quiserem reduzir a sua exposição, podem usar um acessório de mãos livres para manter o dispositivo sem fios longe da cabeça e do corpo durante o uso, ou reduzir o tempo gasto com o dispositivo.

## 11.2 Eliminação de equipamentos privados por utilizadores na União Europeia



Este símbolo no produto ou na embalagem indica que este produto não deve ser deitado fora junto com o lixo doméstico.

É da sua responsabilidade deitar fora o seu equipamento usado num ponto de recolha para reciclagem de equipamentos elétricos e eletrónicos. A recolha separada e a reciclagem de equipamentos usados ajudam a conservar os recursos naturais e garantir que o equipamento seja reciclado de forma adequada para proteger a saúde humana e o ambiente.

Para obter mais informações sobre os locais onde pode deixar o seu equipamento para reciclar entre em contato com o município local, o serviço de recolha de lixo local ou o ponto de venda onde adquiriu o produto.

# Declaration of Conformity

(In the terms of ISO/IEC 17050-1:2004)

# D01041701-21

J. P. Sá Couto S.A. located in *Rua da Guarda, 675 – 4455-466 Perafita – Portugal*, declares that the Model: TRIGONO V401 Reference: MG133-JP complies with the essential requirement of the following European Directives:

2014/53/EU (RED)	Radio equipment directive
2011/65/EU (RoHS)	Restriction of the use of certain hazardous substances
2009/125/EC (ErP)	Ecodesign requirements for energy-related products

Being the essential requirements:

<b>Health and Safety:</b>
EN 62368-1:2014/A11:2017
EN 62311:2008
<b>Electromagnetic Compatibility:</b>
EN 55032:2015
EN 55024:2010/A1:2015
EN 61000-3-2:2014
EN 61000-3-3:2013
<b>Radio Equipment:</b>
ETSI EN 300 328 V2.1.1 (2016)
ETSI EN 301 893 V2.1.0 (2017)
<b>RoHS:</b>
EN 50581:2012
<b>Ecodesign:</b>
EN 50564:2011

The CE conformity of this product is only valid when powered by the AC adapter, branded with CE marking, supplied with the product by J.P. Sá Couto S.A.

The products and the packaging will bear the following marking:



Perafita, January 4, 2021

(Jorge Castilho)  
Director

IMP-JPSC-EDU-010-Rev01

**JP Sá Couto, S.A.**  
NIF PT - 502150181  
Reg na CRC 3ª Porto nº 502150181  
Capital Social: 2 500 000, 00 euros  
jp.di e jp.ik, são marcas registadas e pertencentes à JP Sá Couto.SA.

**Sede/Head Office:**  
R. da Guarda, nº 675  
4455-456 Perafita, Portugal  
T. +351 229 993 900

**Delegação/Branch Office:**  
Edifício Mar Vermelho  
Av. D. João II, Lote 1.06.2.5 B, 7º Piso  
Parque das Nações | 1990-095 Lisboa, Portugal  
T. +351 219 259 900

# Declaração de Conformidade

(nos termos da norma ISO/IEC 17050-1:2004)

# D01041701-21

A **J. P. Sá Couto S.A.**, situada em **Rua da Guarda, 675 – 4455-466 Perafita – Portugal**, declara que  
 Modelo: **TRIGONO V401**  
 Referência: **MG133-JP**  
 cumpre os requisitos essenciais das Diretivas Europeias apresentadas em seguida:

2014/53/EU (RED)	Equipamentos de rádio
2011/65/UE (RoHS)	Restrição do uso de determinadas substâncias perigosas
2009/125/CE (ErP)	Conceção ecológica dos produtos relacionados com o consumo de energia

Os requisitos essenciais são:

<b>Saúde e Segurança:</b>
EN 62368-1:2014/A11:2017
EN 62311:2008
<b>Compatibilidade Electromagnética:</b>
EN 55032:2015
EN 55024:2010/A1:2015
EN 61000-3-2:2014
EN 61000-3-3:2013
<b>Equipamento Rádio:</b>
ETSI EN 300 328 V2.1.1 (2016)
ETSI EN 301 893 V2.1.0 (2017)
<b>RoHS:</b>
EN 50581:2012
<b>Conceção Ecológica:</b>
EN 50564:2011

A presente declaração de conformidade CE apenas será válida quando for utilizado o adaptador CA com marcação CE fornecido juntamente com este produto pela **J.P. Sá Couto S.A.**.

O produto e a respetiva embalagem irão exibir a seguinte marcação:



Perafita, janeiro 4, 2021

(Jorge Castilho)  
Director

IMP-JPSC-EDU-010-Rev01

**JP Sá Couto, S.A.**  
 NIF PT - 502150181  
 Reg na CRC 3ª Porto nº 502150181  
 Capital Social: 2 500 000, 00 euros  
 jp.di e jp.ik, são marcas registadas e pertencentes à JP Sá Couto.SA.

**Sede/Head Office:**  
 R. da Guarda, nº 675  
 4455-456 Perafita, Portugal  
 T. +351 229 993 900

**Delegação/Branch Office:**  
 Edifício Mar Vermelho  
 Av. D. João II, Lote 1.06.2.5 B, 7º Piso  
 Parque das Nações | 1990-095 Lisboa, Portugal  
 T. +351 219 259 900



# Declaración de conformidad

(según las disposiciones de la ISO/IEC 17050-1:2004)

# D01041701-21

J.P. Sá Couto S.A., con domicilio en *Rua da Guarda, 675 – 4455-466 Perafita – Portugal*, declara que

Modelo: TRIGONO V401

Referencia MG133-JP

cumple los requisitos esenciales de las siguientes directrices europeas:

2014/53/EU (RED)	Equipos radioeléctricos
2011/65/UE (RoHS)	Restricciones a la utilización de determinadas sustancias peligrosas
2009/125/CE (ErP)	Diseño ecológico aplicables a los productos relacionados con la energía

Cuyos requisitos esenciales son:

Salud y Seguridad:
EN 62368-1:2014/A11:2017
EN 62311:2008
Compatibilidad Electromagnética:
EN 55032:2015
EN 55024:2010/A1:2015
EN 61000-3-2:2014
EN 61000-3-3:2013
Equipos Radioeléctricos:
ETSI EN 300 328 V2.1.1 (2016)
ETSI EN 301 893 V2.1.0 (2017)
RoHS:
EN 50581:2012
Diseño ecológico:
EN 50564:2011

La conformidad de CE de este producto solo es válida cuando funcione con el adaptador de CA, con la marca de CE, proporcionado con el producto por *J.P. Sá Couto S.A.*

Los productos y el embalaje llevarán la marca siguiente:



Perafita, enero 4, 2021

  
(Jorge Castilho)  
Director

IMP-JPSC-EDU-010-Rev01

**JP Sá Couto, S.A.**  
NIF PT - 502150181  
Reg na CRC 3ª Porto nº 502150181  
Capital Social: 2 500 000, 00 euros  
jp.di e jp.ik, são marcas registadas e pertencentes à JP Sá Couto.SA.

**Sede/Head Office:**  
R. da Guarda, nº 675  
4455-456 Perafita, Portugal  
T. +351 229 993 900

**Delegação/Branch Office:**  
Edifício Mar Vermelho  
Av. D. João II, Lote 1.06.2.5 B, 7º Piso  
Parque das Nações | 1990-095 Lisboa, Portugal  
T. +351 219 259 900

# Déclaration de conformité

(dans les termes de la norme ISO/IEC 17050-1:2004)

# D01041701-21

J.P. Sá Couto S.A., sise à *Rua da Guarda, 675 – 4455-466 Perafita – Portugal*, déclare que le  
 Modèle : **TRIGONO V401**  
 Référence : **MG133-JP**  
 respecte les exigences essentielles des directives européennes présentées ci-dessous:

2014/53/EU (RED)	Équipements radioélectriques
2011/65/UE (RoHS)	Limitation de l'utilisation de certaines substances dangereuses
2009/125/CE (ErP)	Écoconception applicables aux produits liés à l'énergie

Les exigences essentielles sont:

<b>Santé et Sécurité :</b>
EN 62368-1:2014/A11:2017
EN 62311:2008
<b>Compatibilité électromagnétique:</b>
EN 55032:2015
EN 55024:2010/A1:2015
EN 61000-3-2:2014
EN 61000-3-3:2013
<b>Équipements Radioélectriques :</b>
ETSI EN 300 328 V2.1.1 (2016)
ETSI EN 301 893 V2.1.0 (2017)
<b>RoHS :</b>
EN 50581:2012
<b>Écoconception :</b>
EN 50564:2011

La présente déclaration de conformité CE ne sera valide que lorsqu'est utilisé l'adaptateur CA, avec le marquage CE, fourni avec ce produit par **J.P. Sá Couto S.A.**

Le produit et l'emballage respectif porteront le marquage suivant:



Perafita, janvier 4, 2021

(Jorge Castilho)  
Directeur

IMP-JPSC-EDU-010-Rev01

**JP Sá Couto, S.A.**  
 NIF PT - 502150181  
 Reg na CRC 3ª Porto nº 502150181  
 Capital Social: 2 500 000, 00 euros  
 jp.di e jp.ik, são marcas registadas e pertencentes à JP Sá Couto.SA.

**Sede/Head Office:**  
 R. da Guarda, nº 675  
 4455-456 Perafita, Portugal  
 T. +351 229 993 900

**Delegação/Branch Office:**  
 Edifício Mar Vermelho  
 Av. D. João II, Lote 1.06.2.5 B, 7º Piso  
 Parque das Nações | 1990-095 Lisboa, Portugal  
 T. +351 219 259 900

# Dichiarazione di Conformità

(nos termos da ISO/IEC 17050-1:2004)

# D01041701-21

**J.P. Sá Couto S.A.**, con sede in **Rua da Guarda, 675 – 4455-466 Perafita – Portugal**, dichiara che il  
Modello: **TRIGONO V401**  
Referenza: **MG133-JP**  
è conforme ai requisiti essenziali delle seguenti Direttive Europee:

2014/53/EU (RED)	Apparecchiature Radio
2011/65/UE (RoHS)	Restrizione dell'uso di determinate sostanze pericolose
2009/125/CE (ErP)	Progettazione ecocompatibile dei prodotti connessi all'energia

Essendo i requisiti essenziali:

<b>Salute e sicurezza:</b>
EN 62368-1:2014/A11:2017
EN 62311:2008
<b>Compatibilità elettromagnetica:</b>
EN 55032:2015
EN 55024:2010/A1:2015
EN 61000-3-2:2014
EN 61000-3-3:2013
<b>Apparecchiature Radio:</b>
ETSI EN 300 328 V2.1.1 (2016)
ETSI EN 301 893 V2.1.0 (2017)
<b>RoHS:</b>
EN 50581:2012
<b>Ecocompatibile:</b>
EN 50564:2011

La conformità CE di questo prodotto è applicabile se alimentato dall'adattatore CA con marcatura CE fornito con il prodotto **J.P. Sá Couto S.A.**.

Il prodotto è l'imballaggio recheranno la seguente dicitura:



Perafita, gennaio 4, 2021

(Jorge Castilho)  
Direttore

IMP-JPSC-EDU-010-Rev01

**JP Sá Couto, S.A.**  
NIF PT - 502150181  
Reg na CRC 3º Porto nº 502150181  
Capital Social: 2 500 000, 00 euros  
jp.di e jp.ik, são marcas registadas e pertencentes à JP Sá Couto.SA.

**Sede/Head Office:**  
R. da Guarda, nº 675  
4455-456 Perafita, Portugal  
T. +351 229 993 900

**Delegação/Branch Office:**  
Edifício Mar Vermelho  
Av. D. João II, Lote 1.06.2.5 B, 7º Piso  
Parque das Nações | 1990-095 Lisboa, Portugal  
T. +351 219 259 900

# Konformitätserklärung

(Gemäss der Bestimmungen der Richtlinie ISO/IEC 17050-1:2004)

# D01041701-21

**J.P. Sá Couto S.A.**, mit Sitz in **Rua da Guarda, 675 – 4455-466 Perafita – Portugal**, erklärt hiermit dass das  
Modell: **TRIGONO V401**  
Referenz: **MG133-JP**  
die wesentlichen Anforderungen der folgenden europäischen Richtlinien erfüllt:

2014/53/EU (RED)	Funkanlagen
2011/65/UE (RoHS)	Beschränkung der Verwendung bestimmter gefährlicher Stoffe
2009/125/EG (ErP)	Umweltgerechte Gestaltung energieverbrauchsrelevanter Produkte

Der grundlegenden Anforderungen:

<b>Gesundheit und Sicherheit:</b>
EN 62368-1:2014/A11:2017
EN 62311:2008
<b>Elektromagnetische Verträglichkeit:</b>
EN 55032:2015
EN 55024:2010/A1:2015
EN 61000-3-2:2014
EN 61000-3-3:2013
<b>Funkanlagen:</b>
ETSI EN 300 328 V2.1.1 (2016)
ETSI EN 301 893 V2.1.0 (2017)
<b>RoHS:</b>
EN 50581:2012
<b>Umweltgerechte:</b>
EN 50564:2011

Diese CE-Konformitätserklärung ist nur gültig in Verbindung mit dem Produkt gelieferten Netzadapter mit CE-Kennzeichnung, von **J.P. Sá Couto S.A.**.

Die Produkte und die Verpackung werden folgende Kennzeichnung tragen:



Perafita, Januar 4, 2021

(Jorge Castilho)  
Direktor

IMP-JPSC-EDU-010-Rev01

**JP Sá Couto, S.A.**  
NIF PT - 502150181  
Reg na CRC 3ª Porto nº 502150181  
Capital Social: 2 500 000, 00 euros

**Sede/Head Office:**  
R. da Guarda, nº 675  
4455-456 Perafita, Portugal  
T. +351 229 993 900

**Delegação/Branch Office:**  
Edifício Mar Vermelho  
Av. D. João II, Lote 1.06.2.5 B, 7º Piso  
Parque das Nações | 1990-095 Lisboa, Portugal  
T. +351 219 259 900

jp.di e jp.ik, são marcas registadas e pertencentes à JP Sá Couto.SA.

MG133-JP EU Declaration Statement

Country Declaration

<p><b>Česky [Czech]</b> J. P. Sá Couto S.A. tímto prohlašuje, že tento MG133-JP je ve shodě se základními požadavky a dalšími příslušnými ustanoveními směrnice 2014/53/ES.</p>	<p><b>Português [Portuguese]</b> A J. P. Sá Couto S.A. declara que este MG133-JP está conforme com os requisitos essenciais e outras disposições da Diretiva 2014/53/CE.</p>
<p><b>Lietuvių [Lithuanian]</b> šiuo J. P. Sá Couto S.A. deklaruoja, kad šis MG133-JP atitinka esminius reikalavimus ir kitas 2014/53/EB Direktyvos nuostatas.</p>	<p><b>Ελληνική [Greek]</b> ΜΕ ΤΗΝ ΠΑΡΟΥΣΑ J. P. Sá Couto S.A. ΔΗΛΩΝΕΙ ΟΤΙ ΜG133-JP ΣΥΜΜΟΡΦΩΝΕΤΑΙ ΠΡΟΣ ΤΙΣ ΟΥΣΙΩΔΕΙΣ ΑΠΑΙΤΗΣΕΙΣ ΚΑΙ ΤΙΣ ΛΟΙΠΕΣ ΣΧΕΤΙΚΕΣ ΔΙΑΤΑΞΕΙΣ ΤΗΣ ΟΔΗΓΙΑΣ 2014/53/ΕΚ.</p>
<p><b>Dansk [Danish]</b> Undertegnede J. P. Sá Couto S.A. erklærer herved, at følgende udstyr MG133-JP overholder de væsentlige krav og øvrige relevante krav i direktiv 2014/53/EF.</p>	<p><b>Slovensko [Slovenian]</b> J. P. Sá Couto S.A. izjavlja, da je ta MG133-JP v skladu z bistvenimi zahtevami in ostalimi relevantnimi določili direktive 2014/53/ES.</p>
<p><b>Nederlands [Dutch]</b> Hierbij verklaart J. P. Sá Couto S.A. dat het toestel MG133-JP in overeenstemming is met de essentiële eisen en de andere relevante bepalingen van richtlijn 2014/53/EG.</p>	<p><b>Français [French]</b> Par la présente J. P. Sá Couto S.A. déclare que l'appareil MG133-JP est conforme aux exigences essentielles et aux autres dispositions pertinentes de la directive 2014/53/CE.</p>
<p><b>Deutsch [German]</b> Hiermit erklärt J. P. Sá Couto S.A., dass sich das Gerät MG133-JP in Übereinstimmung mit den grundlegenden Anforderungen und den übrigen einschlägigen Bestimmungen der Richtlinie 2014/53/EG befindet.</p>	<p><b>Slovensky [Slovak]</b> J. P. Sá Couto S.A. týmto vyhlasuje, že MG133-JP spĺňa základné požiadavky a všetky príslušné ustanovenia Smernice 2014/53/ES.</p>
<p><b>Malti [Maltese]</b> Hawnhekk, J. P. Sá Couto S.A., jiddikjara li dan MG133-JP jikkonforma mal-htigijiet essenzjali u ma provvedimenti oħrajn relevanti li hemm fid-Direttiva 2014/53/EC.</p>	<p><b>Italiano [Italian]</b> Con la presente J. P. Sá Couto S.A. dichiara che questo MG133-JP è conforme ai requisiti essenziali ed alle altre disposizioni pertinenti stabilite dalla direttiva 2014/53/CE.</p>
<p><b>Eesti [Estonian]</b> Käesolevaga kinnitab J. P. Sá Couto S.A. seadme MG133-JP vastavust direktiivi 2014/53/EÜ põhinõuetele ja nimetatud direktivist tulenevatele teistele asjakohastele sätetele.</p>	<p><b>Suomi [Finnish]</b> J. P. Sá Couto S.A. vakuuttaa täten että MG133-JP tyyppinen laite on direktiivin 2014/53/EY oleellisten vaatimusten ja sitä koskevien direktiivin muiden ehtojen mukainen.</p>
<p><b>Magyar [Hungarian]</b> Alulírott, J. P. Sá Couto S.A. nyilatkozom, hogy a MG133-JP megfelel a vonatkozó alapvető követelményeknek és az 2014/53/EC irányelv egyéb előírásainak.</p>	<p><b>Latviski [Latvian]</b> Ar šo J. P. Sá Couto S.A. deklarē, ka MG133-JP atbilst Direktīvas 2014/53/EK būtiskajām prasībām un citiem ar to saistītiem noteikumiem.</p>
<p><b>English</b> Hereby, J. P. Sá Couto S.A., declares that this MG133-JP is in compliance with the essential requirements and other relevant provisions of Directive 2014/53/EC.</p>	<p><b>Română [Romanian]</b> Prin prezenta, JP Sá Couto SA, declară că acest lucru MG133-JP este în conformitate cu cerințele esențiale și alte prevederi relevante ale Directivei 2014/53/EC.</p>
<p><b>Polski [Polish]</b> Niniejszym J. P. Sá Couto S.A. oświadcza, że MG133-JP jest zgodny z zasadniczymi wymogami oraz pozostałymi stosownymi postanowieniami Dyrektywy 2014/53/EC.</p>	<p><b>Svenska [Swedish]</b> Härmed intygar J. P. Sá Couto S.A. att denna MG133-JP står i överensstämmelse med de väsentliga egenskapskrav och övriga relevanta bestämmelser som framgår av direktiv 2014/53/EG.</p>
<p><b>Español [Spanish]</b> Por medio de la presente J. P. Sá Couto S.A. declara que el MG133-JP cumple con los requisitos esenciales y cualesquiera otras disposiciones aplicables o exigibles de la Directiva 2014/53/CE.</p>	<p><b>Norsk [Norwegian]</b> J. P. Sá Couto S.A. erklærer herved at utstyret MG133-JP er i samsvar med de grunnleggende krav og øvrige relevante krav i direktiv 2014/53/EF.</p>
<p><b>Íslenska [Icelandic]</b> Hér með lýsir J. P. Sá Couto S.A. yfir því að MG133-JP er í samræmi við grunnkröfur og aðrar kröfur, sem gerðar eru í tilskipun 2014/53/EC.</p>	

IMP-JPSC-EDU-010-Rev01

JP Sá Couto, S.A.  
NIF PT - 502150181  
Reg na CRC 3ª Porto nº 502150181  
Capital Social: 2 500 000, 00 euros

Sede/Head Office:  
R. da Guarda, nº 675  
4455-456 Perafita, Portugal  
T. +351 229 993 900

Delegação/Branch Office:  
Edifício Mar Vermelho  
Av. D. João II, Lote 1.06.2.5 B, 7º Piso  
Parque das Nações | 1990-095 Lisboa, Portugal  
T. +351 219 259 900

jp.di e jp.ik, são marcas registadas e pertencentes à JP Sá Couto.SA.

### *Tell us what you think!*

Your opinion is important to us! The survey should take around 3 minutes to complete. Your answers are confidential and your identity is protected under jp.group's privacy policy.

### *¡Díganos qué piensa!*

¡Su opinión es importante para nosotros! La encuesta debe tomar alrededor de 3 minutos para completar. Sus respuestas son confidenciales y su identidad está protegida por la política de privacidad de jp.group.

### *Dê-nos a sua opinião!*

A sua experiência é importante para nós! O preenchimento deve demorar cerca de 3 minutos. As suas respostas são confidenciais e a sua identidade é protegida sob a política de privacidade do jp.group.

<http://feedback.jp.education>

jp.ik

[www.jpik.com](http://www.jpik.com)



© jp.ik 2020 inspiring knowledge